

Návod k obsluze

Odsávání k pásovým bruskám AS 1600



AS 1600



Tento návod pečlivě uschovejte pro pozdější použití!
Technické a optické změny vyhrazeny

Vážení zákazníci,

děkujeme Vám za zakoupení produktu Metallkraft®.

Metallkraft® Metallbearbeitungsmaschinen Vám nabízí kvalitu a přesvědčí Vás optimálním poměrem cena / výkon. Díky neustálému vývoji a inovacím našich výrobků se můžete na naši techniku spolehnout.



Z bezpečnostních důvodů a pro zajištění bezproblémového provozu si musíte před uvedením stroje do provozu pečlivě přečíst tento návod k obsluze a pro případné pozdější použití jej pečlivě uschovat.

Informace

Tento návod k obsluze pevně stanovuje správný účel použití stroje a obsahuje všechny potřebné informace pro jeho správný a bezpečný provoz, stejně jako pro řádnou údržbu a uvedení do provozu. Neustálé respektování pokynů obsažených v tomto návodu k obsluze zajišťuje bezpečnost osob a dlouhou životnost stroje.



Informace obsažené v tomto návodu k obsluze jsou určeny pro uživatele stroje. Tento návod k obsluze je nedílnou součástí vybavení stroje a musí být uschován po celou dobu životnosti stroje. Návod k obsluze vždy předejte dalšímu uživateli a vždy se ujistěte, že je v návodu obsaženo každé jeho doplnění.

Vyobrazení a informace, které jsou Vám k dispozici v tomto návodu k obsluze, se nemusí s vaším strojem shodovat. Výrobce se neustále snaží o vylepšení a inovace svých produktů. A proto se mohou objevit optické a technické změny, aniž by byly předem ohlášeny. Změny a chyby jsou vyhrazeny.

Vaše zlepšovací návrhy k tomuto návodu k obsluze jsou důležitým přínosem ke zlepšení naší práce, kterou našim zákazníkům nabízíme.

Označení „stroj“ v následujícím textu nahrazuje obchodní název stroje, na který se tento návod k obsluze vztahuje (viz obal stroje). Označení „kvalifikovaný personál“ označuje v následujícím textu pracovníky, kteří jsou schopni na základě svých zkušeností, technického vzdělání a znalostí předpisů provést nutné práce a také rozpoznat případná rizika při provozu, sestavení či údržbě stroje a vyhnout se jim.

1. Obsah

	Strana
1. Obsah	2
2. Identifikace produktu	3
3. Úvod	3
4. Správný účel použití	4
5. Rozsah dodávky	4
6. Přeprava	4
7. Informace k elektrickému vybavení	4
8. Hladina hluku	4
9. Kvalifikace personálu	4
Cílová skupina	4
10. Obecná bezpečnostní opatření	4
Osobní ochranné prostředky	5
Bezpečnostní opatření při styku s elektřinou	5
Bezpečnostní opatření pro použití stroje	5
Bezpečnostní opatření pro práci	5
Osobní ochranné prostředky	6
Bezpečnostní opatření při údržbě a opravě	6
11. Bezpečnostní kontrola	6
12. Technické údaje	6
13. Popis stroje	7
14. Instalace stroje	7
15. Uvedení stroje do provozu	7
16. Připojení stroje	7
Připojení pásové brusky na kov	7
17. Obsluha stroje	7
18. Údržba stroje	7
Každodenní údržba	7
Týdenní údržba	7
Měsíční údržba	7
Půlroční údržba	8
19. Závady	8
20. Zpracování odpadu	8
Vyjmutí z provozu	8
Zpracování obalu stroje	8
Zpracování starého stroje	8
Zpracování elektrických komponentů	8
Zpracování maziv a chladicích kapalin	8
Zpracování odpadu pomocí sběrný odpadů	8
21. Náhradní díly AS 1600	9
22. Odpovědnost za vady / záruka	9
23. ES prohlášení o shodě	10
24. RoHS , 2002/95/ES	10
25. Schéma zapojení	11

2. Identifikace produktu

Typ stroje:	Odsávání
Výrobce:	©Metallkraft
Označení stroje:	AS 1600
Prodejce:	Stürmer Werksvertretungen Maschinengroßhandel GmbH Dr.-Robert-Pfleger-Str. 26 D-96103 Hallstadt Telefon: (0951) 96 555 - 0 Fax: (0951) 96 555 - 55 email: info@metallkraft.de Internet: www.metallkraft.de

Datum vydání: 06.12.2011

© Stürmer Werksvertretungen Maschinengroßhandel GmbH, Hallstadt, Germany

Obsah tohoto návodu k obsluze je vlastnictvím firmy Stürmer GmbH. Návod byl sestaven podle nejlepšího vědomí a svědomí. Návod je určen pouze pro provozovatele stroje a jeho personál. Žádná část tohoto návodu k obsluze nesmí být bez písemného souhlasu Stürmer GmbH jakkoliv kopírována, překládána či šířena dál.

3. Úvod

Tento návod k obsluze slouží výhradně pro Vaši bezpečnost a značně přispívá k delší životnosti stroje. Při dodržení pokynů uvedených v tomto návodu k obsluze je bezproblémový a bezpečný provoz zaručen. Konstrukce tohoto stroje nabízí maximální bezpečnost a efektivní výkon.

Tento návod k obsluze udává pokyny a informace o:

- Správné instalaci stroje
- Popisu funkčních celků stroje
- Počátečním nastavení stroje
- Správné a pravidelné údržbě
- Jednoduchých bezpečnostních pravidlech a předcházení nehodám

Proto jsou s ohledem na bezpečnost obsluhy stroje možná rizika zvýrazněna v tomto návodu k obsluze následujícím způsobem:



POZOR!

Tato kombinace symbolu a signálového slova upozorňuje na bezprostředně nebezpečnou situaci, která by mohla vést k těžkému poranění či smrti, pokud se jí nevyhnete.



UPOZORNĚNÍ!

Tato kombinace symbolu a signálového slova upozorňuje na možné nebezpečí situace, která by mohla vést k těžkému poranění či smrti, pokud se jí nevyhnete.



VAROVÁNÍ!

Tato kombinace symbolu a signálového slova upozorňuje na možné nebezpečí situace, která by mohla vést k lehkému poranění, pokud se jí nevyhnete.



INFORMACE!

Tato kombinace symbolu a signálového slova upozorňuje na možné nebezpečí situace, která by mohla vést ke škodám na majetku a životním prostředí, pokud se jí nevyhnete.



Tipy a doporučení

Tento symbol upozorňuje na užitečné tipy a doporučení, stejně jako na informace pro efektivní a bezproblémový provoz.

Obsluha stroje si musí před uvedením stroje do provozu a prováděním jeho údržby přečíst všechny body označené slovy **POZOR**, **UPOZORNĚNÍ** a **INFORMACE** a porozumět jim.

Bezpečnost pracovníků musí při všech krocích instalace, obsluhy i údržby stroje stát vždy na prvním místě. Pokud se na stroji vyskytne závada, poraďte se nejprve s tímto návodem k obsluze a pokud zde řešení nenaleznete, obraťte se na Vašeho prodejce s údaji o stroji.

Náš technický personál se Vám bude snažit co nejlépe pomoci.

4. Správný účel použití



UPOZORNĚNÍ: Při nesprávném účelu použití odsávání vzniká nebezpečí pro pracovníky, odsávání a další majetek může být ohroženo a funkce stroj ovlivněna.

Stroj je určen pro použití v nevybušném prostředí. Stroj slouží k odsávání třísek, které vznikají při zpracovávání kovů.

Stroj smí být instalován a provozován pouze v suchých prostorech. Pokud je stroj použit jinak, než jak je výše popsáno, je použit pro nesprávný účel.

Při nesprávném účelu použití neručí výrobce za případné škody.

Odsávání je univerzálně použitelné ve školách, dílnách a pro domácí kutily.

5. Rozsah dodávky

AS 1600:

Sáček na prach; hadicové spony; sací trubice

6. Přeprava

Po dodání stroje jej zkontrolujte na viditelné poškození. Eventuální škody ihned reklamujte u přepravce, případně se obraťte na Vašeho prodejce.

7. Informace k elektrickému vybavení

Všechna nutná opatření pro elektrické připojení jsou popsána v tomto návodu k obsluze. Připojení smí být provedeno teprve po přečtení a pochopení uvedených pokynů. Při nejasnostech se obraťte na Vašeho prodejce. Elektrické připojení stroje smí provádět pouze kvalifikovaní pracovníci. Za chyby při elektrickém připojení výrobce neručí a nevztahují se proto na záruku stroje. Před připojením a odpojením stroje z/do elektrické sítě musí být elektrický proud odpojen.

8. Hladina hluku

1. Akustická hladina hluku stroje se nachází mezi 55-70 dB (A).



Informace: Pokud je to nutné chráňte se proti přílišnému hluku vhodnými ochrannými prostředky (např. ochranná sluchátka).

9. Kvalifikace personálu

Cílová skupina

Tento návod k obsluze se obrací na

- provozovatele stroje,
- obsluhu stroje,
- personál pro údržbu stroje.

Proto se upozornění vztahují jak na provoz stroje, tak na jeho údržbu.

Vždy odpojte odsávání po práci z elektrické sítě. Tím zabráníte neoprávněnému provozu stroje.



INFORMACE

Všechny osoby, které se podílí na montáži, uvedení do provozu, obsluze a údržbě stroje, musí

- mít potřebnou kvalifikaci,
 - přesně dodržovat tento návod k obsluze.
- Při nesprávném účelu použití
- mohou vznikat nebezpečí pro personál,
 - může být stroj a další majetek ohrožen,
 - může být funkce stroje ovlivněna.

10. Obecná bezpečnostní opatření



Dbejte na následující:

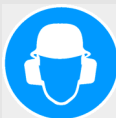
- I přes dodržování pracovních pokynů i bezpečnostních předpisů **zůstává zbytkové riziko při zacházení se strojem**. Toto riziko můžete snížit koncentrací a předvídáním při práci.

- Odsávání smí obsluhovat a provádět na něm údržbu pouze pracovníci, kteří si přečetli a porozuměli tomuto návodu k obsluze. Obsluha stroje musí být dostatečně vyškolená pro použití, nastavení a obsluhu stroje.

Pokud předáte odsávání dál, musíte předat i všechny dodané nástroje a podklady.

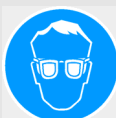
- Stroj zapněte až těsně před začátkem práce. Během pracovních přestávek stroj vypněte. Nenechávejte stroj v provozu bez dozoru.
- Nikdy neotvírejte ochranné kryty, když odsávání běží.
- Udržujte pracovní prostor a podlahu v čistotě a bez předmětů či jiných překážek, které mohou ohrozit Vaši bezpečnost. Udržujte pořádek v pracovním prostoru. Nepořádek může být příčinou nehod.
- Před začátkem provozu a během něj zkontrolujte, zda se v pracovním prostoru nevyskytují nepovolané osoby. Nenechejte neoprávněné osoby, zejména děti, sahat na odsávání.
- Nepoužívejte stroj v blízkosti hořlavých plynů, kapalin a pevných látek. Odlétnutím jiskry by mohlo vzniknout nebezpečí výbuchu, příp. požáru.
- Stroj používejte pouze v suchých prostorech resp. prostředí a postarejte se o dostatečné osvětlení pracovního prostoru.
- Chraňte pracovní prostor před deštěm, vlhkostí, aby nedošlo k nebezpečí elektrického zkratu.
- O stroj se řádně starejte. Odsávání udržujte čisté, abyste s ním mohli dobře a bezpečně pracovat. Dodržujte pokyny ohledně údržby.

Osobní ochranné prostředky



Ochranná helma a sluchátka

Ochranná sluchátka chrání Váš sluch před hlukem. Ochranná helma chrání Vaši hlavu před padajícími předměty a nárazem do předmětů.



Ochranné brýle

Ochranné brýle slouží k ochraně očí před odlétnutými díly, jiskrami a prachem.



Ochranný kryt obličeje

Ochranný kryt obličeje slouží k ochraně obličeje před odlétnutými díly, jiskrami a prachem.



Ochranné rukavice

Ochranné rukavice slouží k ochraně rukou před ostrými hranami dílů, stejně jako před třením, odřením či hlubším poraněním.



Bezpečnostní obuv

Bezpečnostní obuv slouží k ochraně chodidel před padajícími předměty a uklouznutím na kluzkém povrchu.



Pracovní oděv

Pracovní oděv je přiléhavý oděv bez vystupujících částí s menší odolností proti přetržení.



Dbejte na následující:

- Pracujte s rozumem a koncentrací. Nepoužívejte odsávání, když nejste koncentrovaní.

- Obsluha a údržba stroje je zakázána osobám mladším 18 let nebo osobám pod vlivem alkoholu, drog a léků.

- Před začátkem práce se informujte o typu zpracovávaného materiálu a o možném ohrožení zdraví volným prachem. Případně přijměte nezbytná ochranná opatření.

- Při práci s odsáváním vždy používejte ochranná sluchátka. Nošení volného oděvu (kravaty, šály, rozepnuté bundy a nepřiléhavé oblečení) je zakázáno. Existuje nebezpečí poranění vtažením do běžícího stroje. V případě dlouhých vlasů používejte sítku na vlasy.

- Chraňte se před hlukem pomocí ochranných sluchátek.

- Vyhnete se nepřirozenému držení těla a vždy zachovávejte stabilitu. Noste bezpečnostní obuv, abyste zvýšili svou stabilitu. Noste vhodný pracovní oděv.

Bezpečnostní opatření při styku s elektřinou



Dbejte na následující:

- Pro odsávání platí podmínky pro elektrické stroje. Tyto musí být v pravidelných intervalech kontrolovány kvalifikovanými elektrikáři na svou elektrickou bezpečnost. Časové intervaly jsou závislé na uplatněných ustanoveních.
- Stroj nechte připojit k vhodnému a zajištěnému přípojnému místu odborníky, aby nedošlo k úderu elektrickým proudem.
- Nepoužívejte odsávání, pokud nelze vypínač řádně vypnout nebo zapnout a nelze dosáhnout řádného provozního stavu řídicích komponentů.
- Chraňte elektrický kabel před horkem, olejem a ostrými hranami.
- Poškozený elektrický kabel ihned vyměňte.

Bezpečnostní opatření pro použití stroje



Dbejte na následující:

- Používejte pouze nepoškozený sáček na prach.
- Používejte pouze originální Metallkraft sáčky na prach.
- Poškozený sáček na prach ihned vyměňte. Až do výměny sáčku na prach, stroj nepoužívejte.
- Používejte vždy nové sáčky na prach.

Bezpečnostní opatření pro práci



Dbejte na následující:

- Používejte stroj pouze pro správný účel.
- Nepoužívejte stroj pro účely, pro které není určený.
- Odsávání nepřetěžujte. Pracujte lépe a bezpečněji v udaném rozmezí výkonu. Nepoužívejte odsávání pro těžké práce, které vyžadují výkonnější stroj.
- Zkontrolujte stabilitu stroje.

- Mějte na paměti, že použití jiného, než výrobcem doporučeného příslušenství a nástrojů, představuje nebezpečí poranění.
- Nenechávejte nástroje zastrčené. Před zapnutím stroje zkontrolujte, že jsou všechny nástroje pro údržbu a opravu stroje odstraněny.
- Tento stroj není určen pro odsávání nebezpečného prachu.
- Pokud je to nutné, používejte osobní ochranné prostředky.
- Před každou údržbou a výměnou sáčku na prach zajistěte odsávání proti uvedení do provozu.
- Při výměně a vyprázdnění sáčku na prach použijte ochrannou masku proti prachu.
- Nikdy nesahejte na běžící stroj.
- Postarejte se o dostatečné osvětlení.
- Při práci venku doporučujeme použít protiskluzovou obuv.
- Vyhněte se nepřírozenému držení těla.
- Udržujte pracovní prostor bez třísek a odlétnutých dílů.
- Všechna ochranná a bezpečnostní opatření musí být po dokončení údržby či opravy ihned namontována zpět.

Osobní ochranné prostředky

Při určitých pracích budete potřebovat osobní ochranné prostředky. Tyto jsou:

- Ochranná helma,
- Ochranné brýle nebo ochranný kryt obličeje,
- Ochranné rukavice,
- Bezpečnostní obuv s ocelovou špičkou,
- Pracovní oděv.

Před začátkem práce se přesvědčte, že je předepsané vybavení na pracovišti k dispozici.



Varování!

Znečištěné a kontaminované osobní ochranné prostředky mohou způsobit onemocnění.

Vaše osobní ochranné prostředky čistěte

- Po každém použití,
- Pravidelně jednou týdně.

Bezpečnostní opatření při údržbě a opravě



Dbejte na následující:

- Odsávání vždy před údržbou či opravou vypněte a zajistěte jej proti neoprávněnému zapnutí.
- Po dokončení údržby, opravy či čistění zkontrolujte, zda jsou všechny ochranné kryty a bezpečnostní zařízení správně namontovaná a zda se v blízkosti nenachází žádný nástroj.

- Poškozené ochranná zařízení, strojní díly a vypínač musí být řádně vyměněn příp. opraven odborníky.

Dbejte na to, aby opravy elektrického vybavení byly provedeny pouze kvalifikovanými elektrikáři. Používejte pouze originální náhradní díly. V opačném případě vzniká pro obsluhu nebezpečí nehody.

11. Bezpečnostní kontrola

Informace

Pravidelně kontrolujte odsávání.
Kontrolujte všechny bezpečnostní zařízení.

- ▣ Před začátkem práce,
- ▣ jednou týdně (při nepřetržitém provozu),
- ▣ po každé opravě či údržbě.

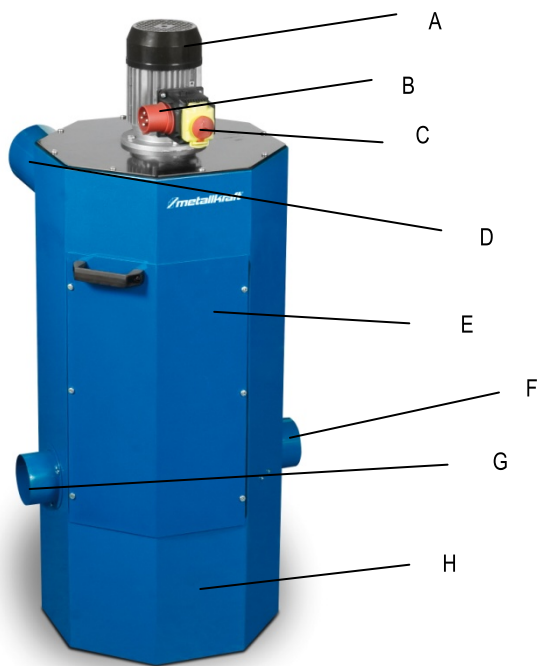
12. Technické údaje

Odsávání má následující technické parametry:

Model	AS 1600
Výkon motoru 400V/50Hz	1360W
Rozměry	460 x 510 x 1230 mm
Odsávací výkon	1600 m ³ /h
Hmotnost	31kg
Počet otáček	2800 ot./min
Odsávací nátrubek	Ø 100 mm

Informace: Rozměry stroje jsou přibližné hodnoty.

13. Popis stroje



- | | |
|----------------------|----------------------|
| A. Motor | E. Ochranný kryt |
| B. Zástrčka | F. Odsávací nátrubek |
| C. Vypínač | G. Odsávací nátrubek |
| D. Nasávací nátrubek | H. Skříň |

14. Instalace stroje

Minimální předpoklady pro místo instalace stroje jsou:

- Síťové napětí a frekvence odpovídají vlastnostem motoru stroje
- Okolní teplota se pohybuje od - 10°C do + 50°C.
- Relativní vlhkost vzduchu je nižší než 90%.
- Podstavec stroje nebo stůl musí být rovný a stabilní.

Stroj postavte na stabilní, rovné podloží. Vzdálenost od stěny musí být nejméně 800 mm. Zkontrolujte elektrické napětí připojení. To se musí shodovat s napětím stroje. Okolní teplota se musí pohybovat mezi - 10°C a + 50°C, maximální vlhkost vzduchu je 90%. Nevystavujte stroj vlhkosti, dešti a sněhu. Pravidelně provádějte údržbu stroje.

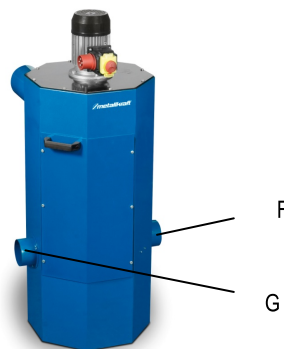
15. Uvedení stroje do provozu

1. Zkontrolujte, zda jsou odsávací trubice pevně připojeny k odsávání i k pásové brusce.
2. Zkontrolujte, zda je sáček na prach nasazený.
3. Nejdříve zapněte odsávání, až poté pásovou brusku.
4. Před vypnutím odsávání nejdříve vypněte pásovou brusku.
5. Pravidelně kontrolujte a vyprazdňujte sáček na prach a filtr.
6. Před tím, než stisknete vypínač, se ujistěte, že je sáček na prach dobře připevněn.
7. Přesvědčte se, že je ochranný kryt dobře připevněn.
8. Zkontrolujte, zda jsou hadicové spony pevné.

16. Připojení stroje

Připojení pásové brusky na kov

Připojte odsávací hadice do nátrubků F a G.
Upevněte hadice pomocí hadicových spon.
Připojte odsávací hadice k pásové brusce na kov.



17. Obsluha stroje

Stroj je určen výhradně pro odsávání kovových třísek. Stroj obsluhuje jedna osoba.

18. Údržba stroje

Stroj je konstruován pro efektivní a bezproblémový provoz, kterého lze při správném zacházení se strojem dosáhnout. Pro zajištění dlouhé životnosti stroje dodržujte všechny body údržby stroje. V případě potřeby používejte pouze originální náhradní díly. Stroj nesmí být za žádných okolností přetěžován nebo nepovoleně modifikován.

Každodenní údržba

- Po každém použití stroj vyčistěte.
- Poškozená bezpečnostní zařízení ihned vyměňte.
- Zkontrolujte ochranná zařízení a nouzový vypínač.

Týdenní údržba

- Stroj pravidelně čistěte vlhkým hadříkem a trochou tekutého mýdla. Nepoužívejte čistidla a rozpouštědla, ty by mohly poškodit emalohmotné díly stroje. Dbejte na to, aby se voda nedostala do vnitřního ústrojí stroje.
- Udržujte ochranná zařízení, vzduchové štěrby a skříň motoru čisté a bez prachu. Otřete stroj čistým hadříkem nebo jej ofoukněte stlačeným vzduchem při nízkém tlaku.
- Při výměně a vyprázdnění sáčku na prach používejte protiprachovou masku.

Měsíční údržba

- Zkontrolujte upevňovací šrouby stroje.

Půlroční údržba

- Zkontrolujte elektrická ochranná a bezpečnostní zařízení.

19. Závady

Závada	Příčina / možné důsledky	Řešení
Stroj se nezapíná	<ul style="list-style-type: none"> • Žádný elektrický proud • Vadný motor, vypínač nebo kabel • Chybné elektrické připojení 	<ul style="list-style-type: none"> • Zkontrolujte pojistky • Kontaktujte kvalifikované elektrikáře

20. Zpracování odpadu

Zlikvidujte prosím svůj stroj ekologicky, aby se zbytky nedostaly do prostředí, ale byly odborně zlikvidovány. Prosím zlikvidujte balení a později i samotný vysloužilý stroj dle platných směrnic.

Vyjmutí z provozu



Varování: Vysloužilé stroje se musí ihned ustavit odborně mimo provoz, aby se vyhnulo pozdějším možným zneužitím a škodám na životním prostředí či osobách.

- Vytáhněte zástrčku z elektrické sítě.
- Protněte připojovací kabel.
- Odstraňte všechny látky, které ohrožují životní prostředí, ze stroje.
- Vyjměte baterie a akumulátory, pokud byly přítomny.
- Demontujte případně stroj do ovladatelných a užitkovatelných částí.
- Zpracujte provozní látky a části stroje.

Zpracování obalu stroje

Všechny použité materiály pro balení stroje jsou recyklovatelné a musí zásadně dojít k jejich hmotné recyklaci.

Dřevo může být znovu zpracováno nebo zlikvidováno. Kartonové části mohou být rozdrčeny a dány do sběru papíru. Folie jsou z polyetylenu (PE) a polštářové dílce z polystyrenu (EPS). Tyto látky mohou být po zpracování opět použity, pokud je předáte do určené sběrný či podniků zpracovávajícího odpad.

Čistý obalový materiál předejte dál, aby došlo k jeho opětovnému použití.

Zpracování starého stroje

Informace: Postarejte se prosím o to, aby všechny části stroje byly zlikvidovány pouze zamýšlenou cestou.

Neopomeňte, že elektrické komponenty obsahují mnoho recyklovatelných, jakož i prostředí škodících látek. Zlikvidujte tyto části odděleně a odborně. V případě pochybností se obraťte prosím na komunální správu likvidace odpadů. Pro zpracování odpadu se případně poradte s odborným podnikem pro zpracování odpadu.

Zpracování elektrických komponentů

Prosím zpracujte odpady odborně, dle platných předpisů.

Stroj obsahuje elektrické komponenty a nesmí být likvidován jako domovní odpad. Podle směrnice 2002/96/ES o elektronických přístrojích, musí být shromažďovány odděleně opotřebované elektrické nářadí a elektrické stroje, aby mohlo dojít k jejich recyklaci.

Jako provozovatelé stroje byste měli mít informace o autorizovaném sběrném systému, který je pro Vás platný.

Zpracujte prosím odborně baterie a akumulátory. Vyhadzujte jen vybité akumulátory do sběrných míst.

Zpracování maziv a chladicích kapalin

Pozor: Ujistěte se prosím, že likvidujete maziva a chladicí kapalinu ohleduplně vůči životnímu prostředí. Dodržujte pokyny svého komunálního shromaždiště.

Informace: Použití chladicí kapaliny a oleje spolu nemíchejte, neboť pouze nesmíchané použité oleje jsou recyklovatelné bez předčištění.

Pokyny pro likvidaci udává výrobce daného maziva či chladicí kapaliny. Obratě se proto na konkrétní údaje výrobku.

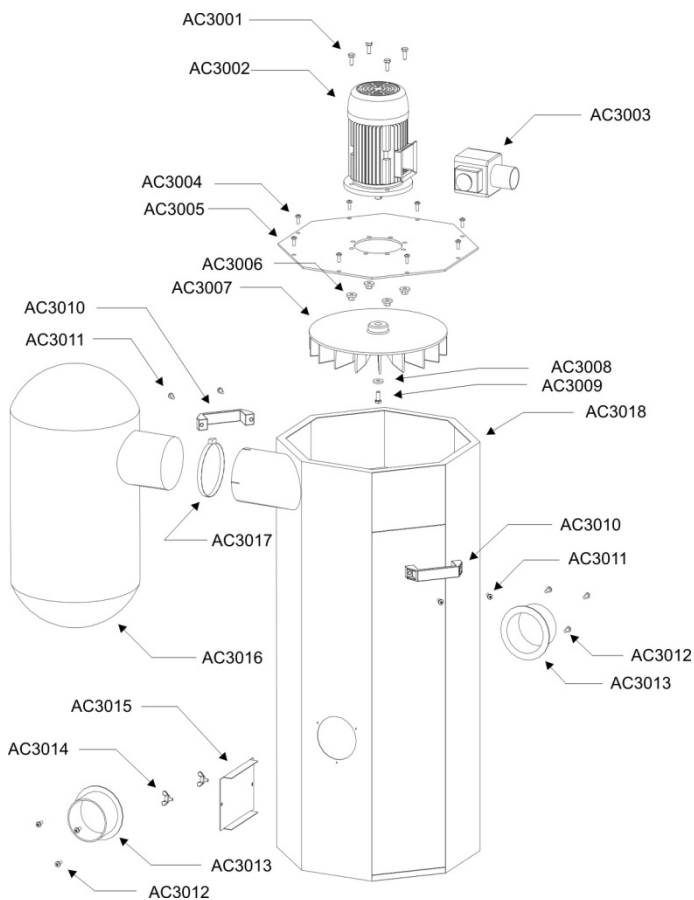
Zpracování odpadu pomocí sběrný odpadů

Zpracování odpadu použitých elektrických strojů je zavedeno v zemích EU a dalších evropských zemích.



Tento symbol na výrobku nebo jeho obalu poukazuje na to, že tento výrobek nelze likvidovat jako komunální odpad, ale je třeba ho recyklovat příslušnou sběrnou elektrických a elektronických přístrojů. Správným zacházením s přístrojem chráníte přírodu a zdraví všech. Recyklace pomáhá snížit spotřebu surovin.

21. Náhradní díly AS 1600



Poz.	Obj. číslo	Název (DE)	Název (IT)	Ks
AC3001	03922001	Schraube	Vite	4
AC3002	03922002	Motor	Motore	1
AC3003	03922003	Schalter	Interruttore con spina	1
AC3004	03922004	Schraube	Vite	8
AC3005	03922005	Abdeckblech	Piastra superiore	1
AC3006	03922006	Mutter M8	Dado	4
AC3007	03922007	Flügelrad	Alluminio Ventola	1
AC3008	03922008	Scheibe	Rondella	1
AC3009	03922009	Schraube	Vite	1
AC3010	03922010	Griff	Maniglia	2
AC3011	03922011	Schraube	Vite	4
AC3012	03922012	Schraube	Vite	3
AC3013	03922013	Anschlussbuchse	Bocchetta	1
AC3014	03922014	Flügelschraube	Pomello	2
AC3015	03922015	Abdeckblech	Sportello inferiore	1
AC3016	03922016	Filtersack	Sacchetto	1
AC3017	03922017	Bügel	Fascetta	1
AC3018	03922018	Behälter	Bidoncino	1

22. Odpovědnost za vady / záruka

Vedle záruky poskytované prodejcem kupujícímu Vám výrobce produktu, firma Stürmer Maschinengroßhandel Werksvertretungen GmbH, Robert-Pfleger-Straße 26, D-96103 Hallstadt, neposkytuje žádné další záruky, pokud nejsou uvedeny zde, nebo nebyly přislíbeny v rámci individuální smlouvy.

- Reklamacce se řeší podle rozhodnutí firmy Stürmer buď přímo s firmou Stürmer, nebo s jedním z jejich prodejců. Vadné výrobky nebo jejich díly se buď opraví, nebo se vymění za funkční. Vyměněné výrobky nebo jejich díly se stávají majetkem výrobce.
- Podmínkou pro uplatnění nároku na záruku je předložení originálu dokladu o koupi vystaveného pokladnou, na kterém musí být uvedeno datum nákupu, typ stroje a případně i sériové číslo. Bez předložení originálu dokladu o koupi nelze poskytnout ručení.
- Nárok na záruku se nevztahuje na závady, ke kterým dojde za následujících okolností:
 - Používání výrobku mimo rámec jeho technických možností a v rozporu s předepsaným účelem jeho použití, zejména při přetížení zařízení;
 - Vlastní zavinění v důsledku nesprávné obsluhy resp. nedodržování pokynů v našem návodu k použití;
 - Nedbalé nebo nesprávné zacházení a používání nevhodných provozních prostředků;
 - Neautorizované úpravy a opravy;
 - Nedostatečné seřízení a zajištění stroje;
 - Atmosférické výboje, přepětí a úderu blesku, jakož i chemické vlivy.
- Záruka se rovněž nevztahuje na:
 - Díly, které podléhají běžnému a očekávanému opotřebení, jako např. klínové řemeny, kuličková ložiska, světla, filtry, těsnění, atd.;
 - Nereprodukovatelné chyby softwaru.
- Služby, které firma Stürmer nebo jeden z jejich zprostředkovatelů pro záruční plnění poskytuje v rámci dodatečné záruky, neznamenají uznání závady ani uznání povinnosti ručení. Tato plnění nepozastavují a/nebo nepřerušují plynutí záruční doby.
- Místem příslušného soudu pro podnikatele je Bamberg.
- Pokud by se některé s výše uvedených ustanovení – ať již celé nebo částečně – stalo neúčinné a/nebo neplatné, pak se za dohodnuté považuje to, co se bude nejvíce přibližovat vůli ručitele a co zůstává v rámci garančních mezí stanovených v této smlouvě.

23. ES prohlášení o shodě

Výrobce / prodejce:

Stürmer Maschinen GmbH
Dr.-Robert-Pfleger-Str. 26
D-96103 Hallstadt

Výrobce tímto prohlašuje, že níže uvedený výrobek splňuje následující směrnice a normy.

Skupina výrobků: Metallkraft® Metallbearbeitungsmaschinen

Označení stroje: AS 1600

Typ stroje: Odsávání

Obj. číslo: 392 2000

Sériové číslo: _____

Rok výroby: 2010

Příslušné EU-směrnice:

2006/42/ ES	Strojní směrnice
2006/95/ ES	Směrnice o nízkém napětí
2004/108/ES	Elektromagnetická snášenlivost

Byly použity následující harmonizované normy:

DIN EN 12100-1 Bezpečnost strojů – základní pojmy, všeobecné zásady pro konstrukci, Část 1: Základní terminologie, metodologie

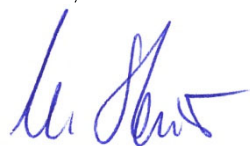
DIN EN 12100-2 Bezpečnost strojů – základní pojmy, všeobecné zásady pro konstrukci, Část 2: Technické zásady a specifikace

DIN EN 60204-1 Bezpečnost strojů – elektrické vybavení strojů – Část 1: Všeobecné požadavky

Zodpovědná osoba:

Kilian Stürmer, Dr.-Robert-Pfleger-Str. 26, D-96103 Hallstadt

Hallstadt, 06.12.2011



Kilian Stürmer
Vedoucí obchodu

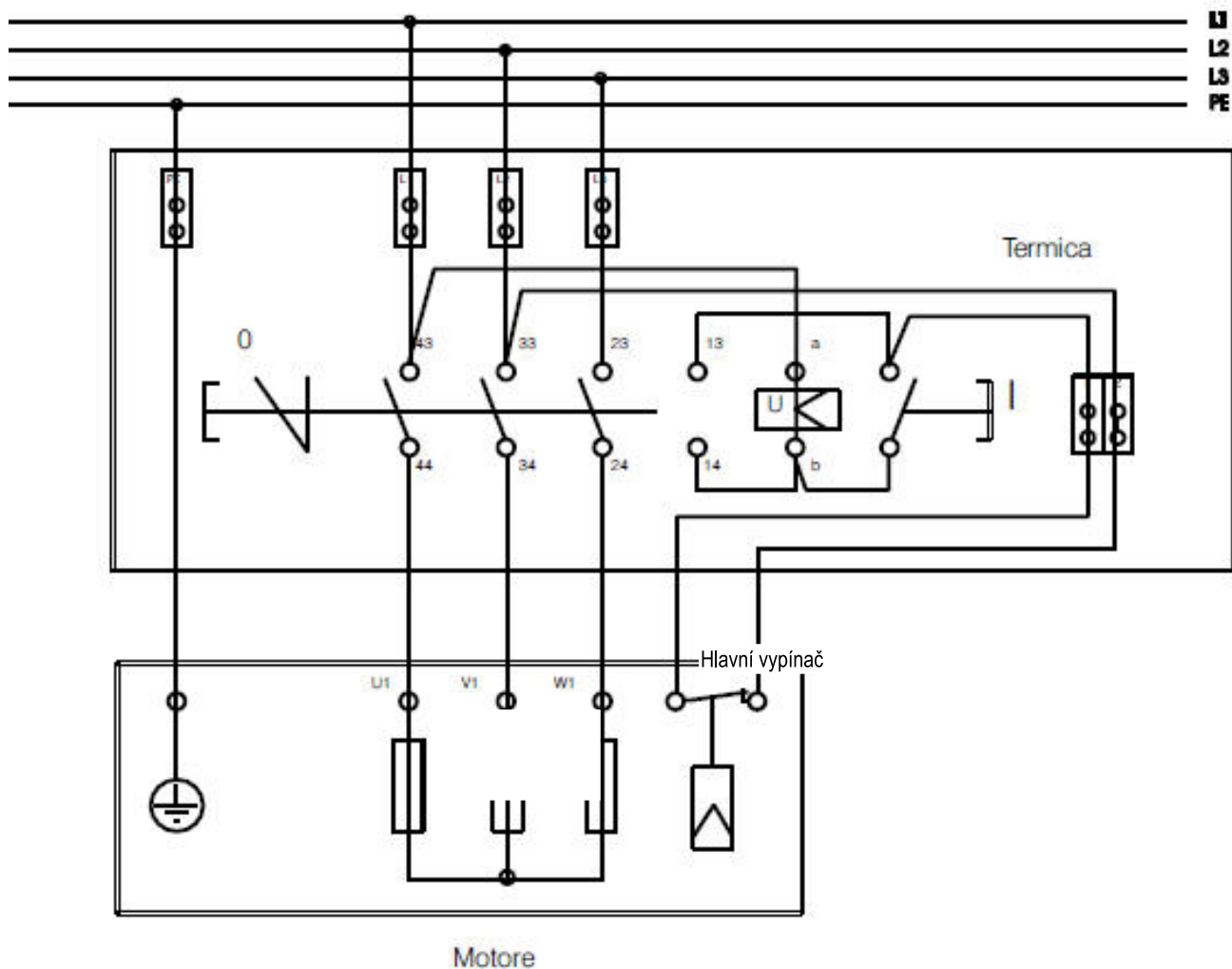


24. RoHS , 2002/95/ES



Označení uvedené na produktu nebo jeho obalu znamená, že tento výrobek vyhovuje evropské směrnici 2002/95/ES.

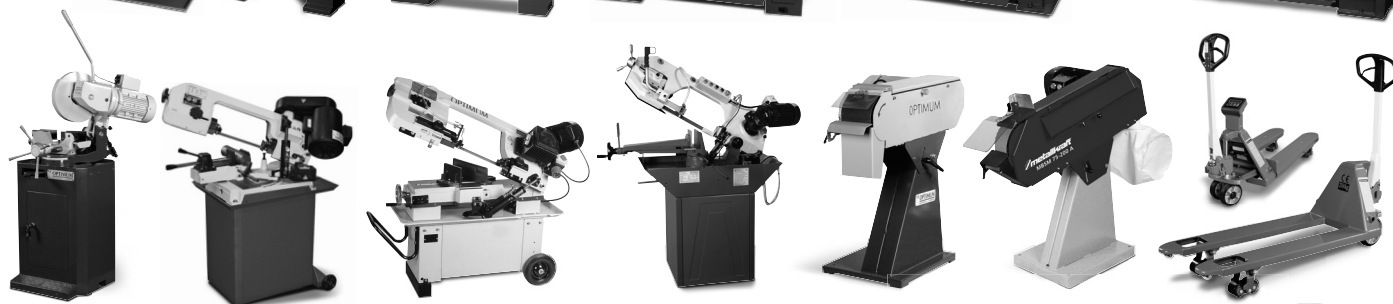
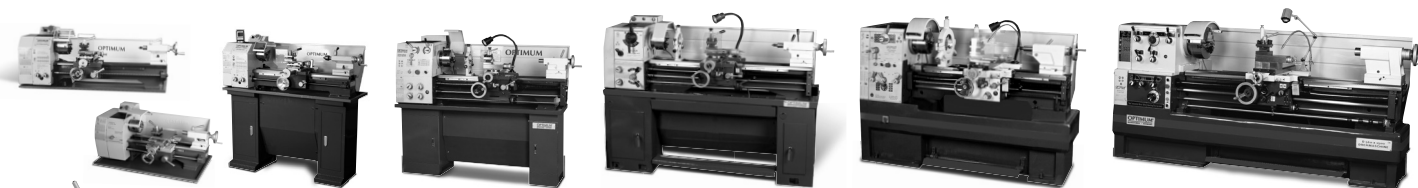
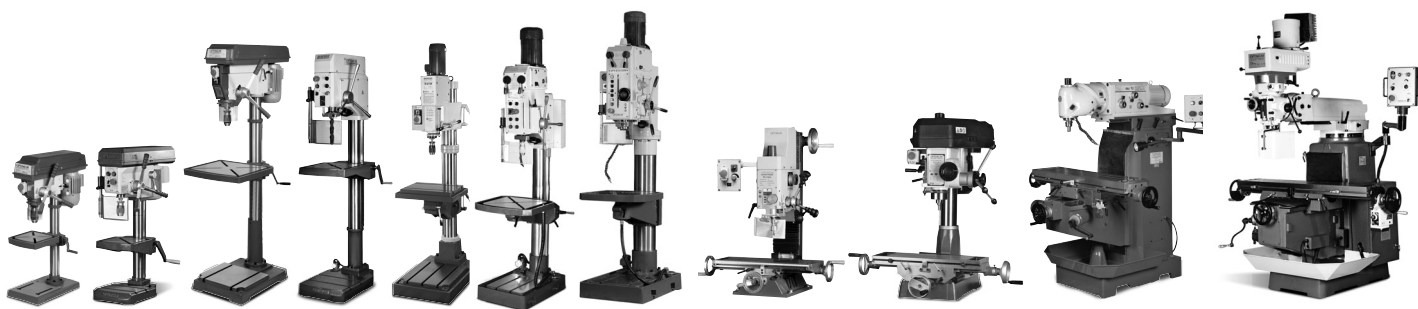
25. Schéma zapojení





První hanácká BOW, spol. s r.o.

Obráběcí a tvářecí stroje, kompresory, pneumatické nářadí...



Váš prodejce

Infolinka: 800 100 709 (CZ), 0800 004 203 (SK) • www.bow.cz