

## Návod k obsluze

### Pásová bruska na kov

**MBSM 100-130**

**MBSM 100-130-2**



1 MBSM 100-130



2 MBSM 100-130-2 vč. podstavce (volitelné příslušenství)

## Vážený zákazník,

děkujeme za nákup výrobku firmy Metallkraft.

Kovoobráběcí stroje firmy Metallkraft určené k obrábění a zpracovávání kovů nabízejí maximální kvalitu, optimální technické řešení a přesvědčí Vás vynikajícím poměrem cena:výkon. Neustálý další vývoj a výrobní inovace zajišťují, že výrobky vždy odpovídají aktuálnímu stavu techniky a bezpečnosti.



**Před uvedením stroje do provozu si důkladně pročtěte tento návod k obsluze a seznamte se se zařízením. Ujistěte se, že všechny osoby, které mají obsluhovat přístroj, si předtím přečetly návod k obsluze a pochopily ho. Tento návod k obsluze uchovávejte v blízkosti stroje.**

### Informace

Návod k použití obsahuje instrukce k bezpečné a odborné instalaci, obsluze a údržbě stroje. Stálým dodržováním pokynů uvedených v tomto manuálu zajistíte bezpečnost osob a stroje.

Manuál stanovuje účel použití stroje a obsahuje informace potřebné k hospodárnému provozu stroje a jeho dlouhé životnosti.

V oddíle Údržba jsou popsány všechny údržbářské práce a kontroly fungování stroje, které musí uživatel pravidelně provádět.

Obrázky a informace v tomto manuálu se mohou případně lišit od aktuálního typu konstrukce Vašeho stroje. Výrobce se snaží své výrobky neustále vylepšovat a inovovat, proto mohlo dojít k určitým vizuálním a technickým změnám, aniž by byly předem ohlášeny. Vyhrazujeme si právo na změny a chyby.

Vaše podněty ohledně tohoto provozního návodu jsou důležitým přínosem pro optimalizaci naší práce, kterou nabízíme našim zákazníkům. Se svými dotazy nebo návrhy na zlepšení se obraťte na náš servis.

**Pokud po přečtení tohoto provozního návodu budete mít nějaké otázky, spojte se se svým specializovaným prodejcem.**

Označení „stroj“ nahrazuje patřičný obchodní název stroje, na který se tento návod k obsluze vztahuje. Označení „kvalifikovaný personál“ označuje zaměstnance, kteří jsou na základě svých zkušeností, technické přípravy a znalostí předpisů schopni provést nutnou práci při provozu, sestavení, užívání a údržby stroje a rozpoznat možné nebezpečné situace a ihned se jich vyvarovat.

## 1. Označení stroje

Na stroji je umístěn výrobní štítek, který obsahuje označení stroje, obj. číslo a nejdůležitější technická data. Udržujte stále tento štítek čistý a čitelný.

## 2. Použití dle určení

Stroj smontujte dle instrukcí. Při tom smí být použity pouze dodané díly. Stroj je sestavený pro broušení hranatých kovů a kovu podobných obrobků. Stroj je univerzálně použitelný pro školy, řemeslné provozovny, dílny a domácí kutily.

## Upozornění:

Stroj smí být provozován pouze v dokonalém technickém stavu. Eventuální poruchy musí být neprodleně odstraněny. Přetěžování stroje, svévolné změny na stroji, jakož i použití stroje mimo určení či nerespektování bezpečnostních předpisů nebo návodu k obsluze ukončuje odpovědnost výrobce za z toho vyplývající škody a způsobí zaniknutí nároků vyplývajících ze záruky!

## 3. Technické údaje

	MBSM 100-130	MBSM 100-130-2
Maximální doba nepřetržitého provozu	2 hodiny	2 hodiny
Motor	1 500 W / 400 V ~50 Hz	1 500 W / 400 V ~50 Hz
Rychlost brusného pásu	19 m/s	9,5/19 m/s
Rozměry kola	Ø 130 x 100 mm	Ø 130 x 100 mm
Rozměry brusného pásu	1220 x 100 mm	1220 x 100 mm
Průměr odsávacího nátrubku	73 mm	73 mm
Rozměry	690 x 390 x 360 mm	690 x 390 x 360 mm
Hmotnost	37 kg	37 kg

Brusky jsou standardně dodávány s podstavcem pro umístění na pracovním stole. Podstavec pro umístění na podlahu je k dispozici jako volitelné příslušenství.

**Výrobce se neustále snaží o zlepšení a inovaci svých výrobků, proto mohou být provedeny optické a technické změny bez předešlého upozornění. Změny a chyby vyhrazeny.**

Upozornění: Technické údaje se mohou být změněny bez upozornění.

### 3.1. Hladina hluku

Hladina akustického tlaku tohoto stroje může na pracovišti překročit 82 dB (A). V takovém případě musí obsluha stroje používat ochranná sluchátka.



**Upozornění: Berte na vědomí, že doba zvukového zatížení, druh a vlastnosti pracoviště, jakož i jiné stroje, které jsou současně v provozu, ovlivňují hladinu hluku na pracovišti.**

## 4. Bezpečnostní upozornění

Stroje jsou zkonstruovány tak, aby vyhovovaly všeobecným technicko-bezpečnostním požadavkům. Dbejte prosím ustavičně na příslušné bezpečnostní předpisy. V případě pochybností se poraďte s technickým kontrolorem.



**Upozornění: Před spuštěním, užíváním, údržbou či jiným zásahem do stroje si pečlivě přečtěte pokyny o údržbě a provozu stroje. Styk a práce se strojem je povolena pouze osobám, které jsou důvěrně seznámeny s činností stroje.**

## **Pozor: Opravy, údržbu a vybavení stroje smí provádět pouze kvalifikovaný personál u vypnutého stroje (vytažená síťová zástrčka!)**

- Před prvním zapnutím stroje zkontrolujte správné uložení obrobku!
- Při práci se strojem nemějte nikdy ruce v blízkosti otáčejících se dílů!
- Ostré třísky nikdy neodstraňujte holou rukou; použijte koště!
- Používejte ochranné zařízení a pevně jej připevňte. Nikdy nepracujte bez ochranného zařízení a udržujte jej provozuschopné. Před začátkem práce zkontrolujte jeho funkčnost.
- Udržujte stroj a pracoviště stále čisté. Dbejte na dostatečné osvětlení.
- Při práci obrobek upněte. Dbejte na dostatečnou opěrnou plochu.
- Stroj nesmí být ve své koncepci změně pro jiné účely a nesmí být použit pro jiné účely než stanovené výrobcem.
- Nikdy nepracujte pod rušivým vlivem nemoci, únavy, drog, alkoholu či léků.
- Odstraňte nástroje a ostatní volné díly ze stroje po jeho opravě či údržbě před zapnutím stroje.
- Dbejte na všechny bezpečnostní pokyny na stroji a udržujte je v dokonale čitelném stavu.
- Udržujte děti a osoby neseznámené se strojem mimo pracoviště, okolí stroje a nástrojů.
- Stroj smí používat, jeho opravy a údržbu provádět pouze osoby, které jsou se strojem důvěrně seznámeny a jsou poučeny o možných nebezpečích.
- Při údržbě a jiných pracích vždy vypněte stroj! Vytáhněte i zástrčku ze sítě elektrického vedení.
- Netahejte za kabel, abyste vytáhli zástrčku ze zásuvky. Chraňte kabely před horkem, olejem a ostrými hranami.
- Dávejte pozor, aby byl hlavní vypínač v poloze „vypnuto“, když připojujete stroj s elektrickým vedením, abyste zamezili neúmyslnému zapnutí stroje.
- Používejte přiléhavý pracovní oblek, bezpečnostní brýle, obuv a ochranná sluchátka. Dlouhé vlasy si svažte. Při práci nenoste žádné hodinky, náramky, řetízky, prsteny nebo rukavice.
- Poruchy, které narušují bezpečnost, neprodleně odstraňte.
- Nikdy nenechávejte stroj v provozu bez dozoru a zůstaňte u stroje až do jeho úplného zastavení. Poté vytáhněte zástrčku ze sítě elektrického vedení.
- Chraňte stroj před vlhkostí (nebezpečí zkratu!).
- Nikdy nepoužívejte elektrické nářadí a stroje v blízkosti hořlavých tekutin a plynů (nebezpečí výbuchu!).
- Před každým použitím stroje zkontrolujte, že žádné části stroje nejsou poškozeny. Poškozené díly ihned vyměňte, abyste zabránili zdroji nebezpečí.
- Nikdy nepřetěžujte stroj! Pracujte lépe a bezpečněji v uvedeném rozsahu výkonu. Používejte správné nářadí. Dbejte na to, aby nástroje nebyly tupé či poškozené.
- Používejte pouze originální náhradní díly a příslušenství, abyste zamezili možnému nebezpečí úrazu.

### **4.1. Dodatečné bezpečnostní předpisy**

- Obrobek smí přijít do styku s brusným pásem až po jeho zapnutí.
- Nepřibližujte ruce k otáčejícím se částem stroje.
- Tento stroj není vhodný k vodnímu broušení. Nepoužívejte nikdy vodu na povrchu obrobku, příp. brusného pásu.

## 4.2. Ostatní rizika

I když dbáte na všechny bezpečnostní předpisy a používáte stroj dle pokynů, existují ještě další rizika, která jsou vypsána níže:

- Dotýkání se otáčejících se dílů či nástrojů.
- Porušení / protržení brusiva.
- Poranění poletujícím obrobkem či jeho částí.
- Nebezpečí požáru při nedostatečném odvodu tepla motoru.
- Dotýkání se částí, které jsou pod napětím.
- Narušení sluchu při delší práci bez ochrany sluchu.



**Upozornění: Každý stroj vykazuje ostatní rizika. Při provádění všech pracovních postupů (i těch nejjednodušších) dbejte maximální opatrnosti. Bezpečnost práce závisí na Vás!**

## 5. Vybavení a sestavení

Vyjměte stroj z balení a odstraňte všechny ochranné folie. Dbejte na to, že stroj nesmí být sestaven a uveden do provozu ve vlhkém či mokřem prostředí. Vlhkost vzduchu by neměla překročit 60 % a teplota místnosti by měla být mezi 0° C a 40° C.

**Pro bezpečné stání stroje se doporučuje upevnit stroj vývrty v noze stroje do stabilní a rovné podlahy (obzvláště vhodný je beton).**

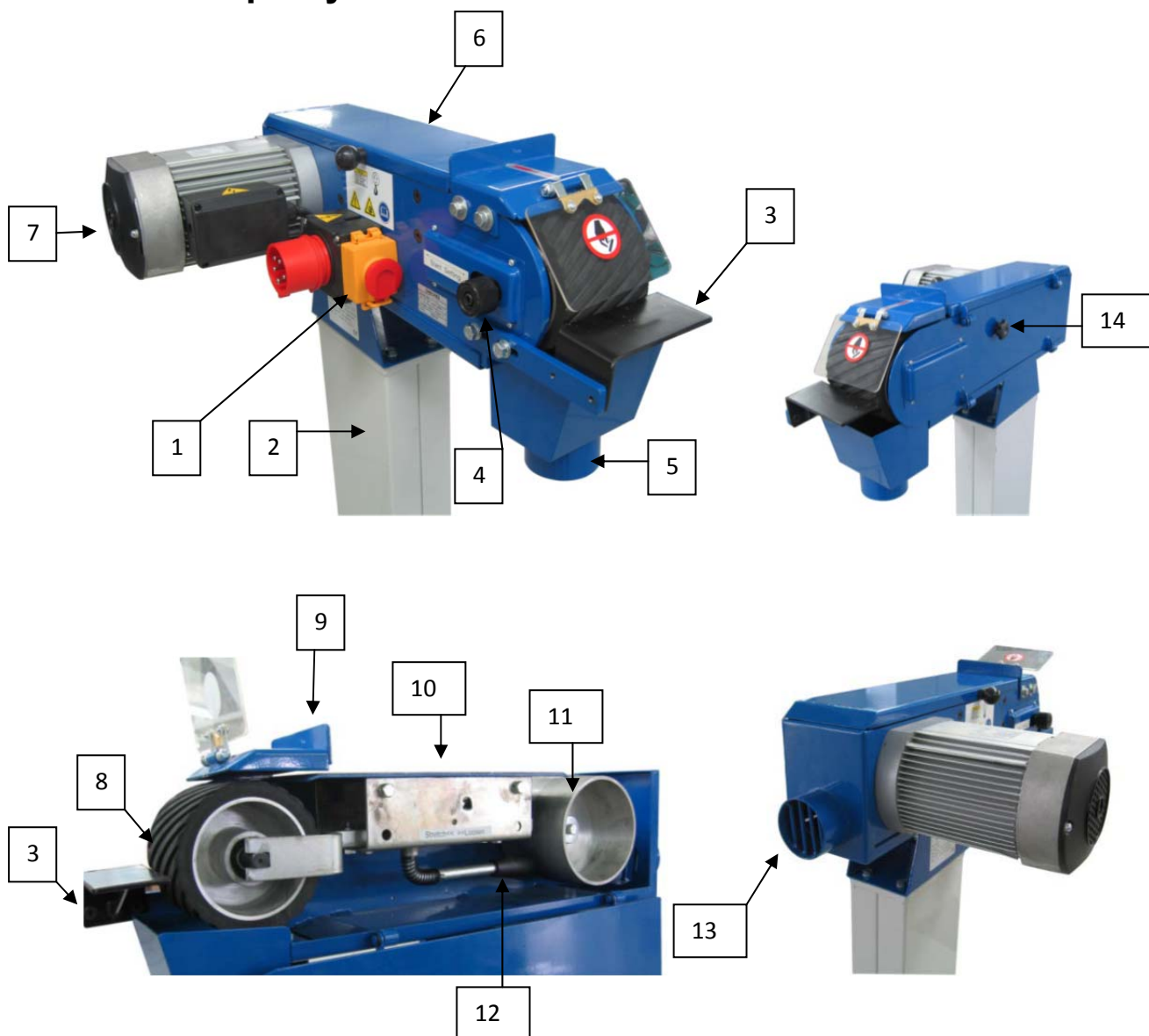
### 5.1. Doplnkové příslušenství

Doporučujeme používat pouze kvalitní příslušenství. Pouze s originálním příslušenstvím může být zajištěn dokonalý a optimální výsledek práce.

#### Volitelné příslušenství

Název	Obj. číslo
Brusný pás 1 220 × 100 mm, P 24 korund	BP1220100024K
Brusný pás 1 220 × 100 mm, P 40 korund	BP1220100040K
Brusný pás 1 220 × 100 mm, P 60 korund	BP1220100060K
Brusný pás 1 220 × 100 mm, P 100 korund	BP1220100100K
Brusný pás 1 220 × 100 mm, P 120 korund	BP1220100120K
Brusný pás 1 220 × 100 mm, P 150 korund	BP1220100150K
Brusný pás 1 220 × 100 mm, P 180 korund	BP1220100180K
Brusný pás 1 220 × 100 mm, P 240 korund	BP1220100240K
Brusný pás 1 220 × 100 mm, P 320 korund	BP1220100320K
Brusný pás 1 220 × 100 mm, P 40 zirkon	BP1220100040Z
Brusný pás 1 220 × 100 mm, P 60 zirkon	BP1220100060Z
Brusný pás 1 220 × 100 mm, P 80 zirkon	BP1220100080Z
Brusný pás 1 220 × 100 mm, P 120 zirkon	BP1220100120Z
Grafitová podložka MBSM 100-130, RPSM 2 (295x105mm)	3921230
Podstavec pro brusky MBSM 100-130	3921227
Odsávání AS1600 pro pásové brusky na kov	3922000

## 6. Ovládací prvky



- |                                    |                                     |
|------------------------------------|-------------------------------------|
| 1 – Vypínač                        | 8 – Kontaktní kolo                  |
| 2 – Noha stroje                    | 9 – Zarážka obrobku                 |
| 3 – Podložka pod obrobek           | 10 – Brusná plocha                  |
| 4 – Seřizovací šroub brusného pásu | 11 – Hnací kolo                     |
| 5 – Odsávání                       | 12 – Upínací páka                   |
| 6 – Odklápěcí kryt                 | 13 – Zadní sací hrdlo               |
| 7 – Motor                          | 14 – Upevňovací šroub bočního krytu |

## 7. Nastavení



**Upozornění:** Před zásahy do stroje musíte oddělit stroj od přívodu proudu. Styk a práce se strojem je povolena pouze osobám, které jsou důvěrně seznámeny s činností a procesy stroje.

## 7.1. Výměna brusného pásu

Uvolněte upevňovací šroub (14) a úplně otevřete boční kryt. Uvolníte nyní napnutí brusného pásu upínací pákou (12). Opatrně vytáhněte starý brusný pás. Natáhněte nový brusný pás a vyrovnejte jej. Nakonec napněte brusný pás upínací pákou a zavřete boční kryt.



**Upozornění: Při vkládání brusného pásu dbejte na to, aby směr šipky na vnitřní straně brusného pásu korespondoval se směrem šipky na pouzdře.**

## 7.2. Běh brusného pásu

Běh brusného pásu může být seřízen pomocí šroubu (4). Zkontrolujte běh brusného pásu lehkým ručním pohybováním brusného pásu. Případně změňte běh brusného pásu otočením seřizovacího šroubu ve směru nebo proti směru hodinových ručiček. Nakonec pohybně brusným pásem ještě jednou ve směru běhu pásu a zkontrolujte správný běh pásu. Pokud je to nutné, ještě jednou změňte běh brusného pásu.



**Upozornění: Zrnitost brusného pásu musí být vhodně zvolena dle požadavků.**

## 8. Obsluha stroje

### 8.1. Všeobecně



**Upozornění: Rotující díly! Pracujte s rozumem. Dávejte pozor na to, co děláte. Obzvláště dávejte pozor na rotující díly. Noste přiléhavý oděv. Dávejte pozor na to, aby vlasy nebo kusy oblečení nebyly uchopeny rotujícími díly. Při práci se strojem nenoste žádné šperky.**

**Pozor lítající brusný prach! Bezpodmínečně používejte ochranné brýle. Chraňte Vaše oči před poletujícím prachem a dalšími úlomky.**

**Před každým začátkem práce proveďte následující kontroly:**

- Zkontrolujte všechny kabely a zástrčky.
- Zkontrolujte, zda je podložka pod obrobek pevně a zarovnaně připevněná.
- Neopomeňte pro různou práci použít různou zrnitost brusných pásů.
- Před spuštěním stroje dbejte na to, aby se dal brusný pás volně otáčet a nebyl brzděný nebo blokován obrobkem.
- Pravidelně stroj mažte dle bodu Údržba.
- **Před uvedením do provozu vždy prověřte soustředný běh brusného pásu ručním posuvem.**

### 8.2. Rovinné broušení na brusném pásu

Zkontrolujte, zda je zarážka obrobku (9) správně a pevně připevněná. Otevřete odklápěcí kryt (6). Zapněte brusku a opatrně zatlačte obrobek oběma rukama proti brusnému pásu a bezpečnostní zarážce. Pro lepší odběr materiálu a rovnoměrné opotřebení brusného pásu můžete obrobkem lehce pohybovat sem a tam.



**Pozor: Nepracujte příliš velkým tlakem, jinak se brusný pás moc rychle opotřebí. Nikdy se nedotýkejte prstem brusného pásu.**

### 8.3. Broušení na podložce pod obrobek

Pevně držte obrobek oběma rukama. Vnitřní zaoblení brusťe pouze na přední podložce pod obrobek.



**Pozor: Hrany podložky pod obrobek musí být umístěny tak, aby vzdálenost od brusného pásu byla max. 1 mm, abyste zamezili sevření obrobku nebo prstu mezi stolem a brusným pásem.**

### 8.4. Připojení odsávacího zařízení

Na brusce se nachází dvě hrdla Ø 73 mm pro připojení odsávání – označení (5) a (13).

## 9. Pokyny pro broušení

- Při broušení dodržujte bezpečnostní upozornění a používejte ochranná zařízení na stroji, jakož i osobní ochranné prostředky (ochranné brýle, sluchátka, obuv, atd.).
- **Dbejte zvláštní pozornosti na situace, které mohou vést k újmám na zdraví, škodám na stroji či okolí nebo finančním ztrátám:**
- Dbejte na to, aby mezera mezi stolem a brusným kotoučem nebyla příliš velká. Zejména při broušení tenkého obrobku je nebezpečí, že se obrobek vtáhne do mezery.
- Pokud stroj nedisponuje žádnou možností upnutí obrobku, je důležité, abyste obrobek pevně drželi v ploché poloze na stole.
- Dbejte na dobrý stav brusného pásu a včas vyměňte opotřebovaný brusný pás. Dobré kvality broušení dosáhnete pouze s nástroji v dokonalém stavu!

## 10. Čištění a údržba

Před začátkem čištění či údržby vždy odpojte stroj ze sítě elektrického vedení.

**Upozornění: Olejové a čisticí prostředky ohrožují životní prostředí a proto se nesmí dostat do odpadní vody nebo komunálního odpadu. Zlikvidujte tyto prostředky ohleduplně k životnímu prostředí. Hadry napuštěné olejovými nebo šisticími prostředky jsou snadno hořlavé. Shromažďujte hadříky ve vhodné, uzavřené nádobě a nevyhazujte je do komunálního odpadu.**

### 10.1. Čištění

Ze zásady by měl být stroj po každém použití očištěn. U vypnutého stroje odstraňte třísky a prach smetáčkem nebo štětcem přes chladicí otvor motoru. Čištění stlačeným vzduchem není dovoleno, protože by třísky mohly snadno vletět do očí a způsobit poranění.



**Upozornění: Neodstraňujte třísky holou rukou. Nebezpečí pořezání ostrými třískami.**

### 10.2. Údržba

Pravidelně vyprázdněte lapač jisker a zkontrolujte, zda je odsávací kanál vyčištěný. Pokud jsou hrany kontaktního kola zaobleny nebo je povrch poškozený, neprodleně vyměňte kontaktní kolo. V případě opotřebení vyměňte brusnou plochu (10).



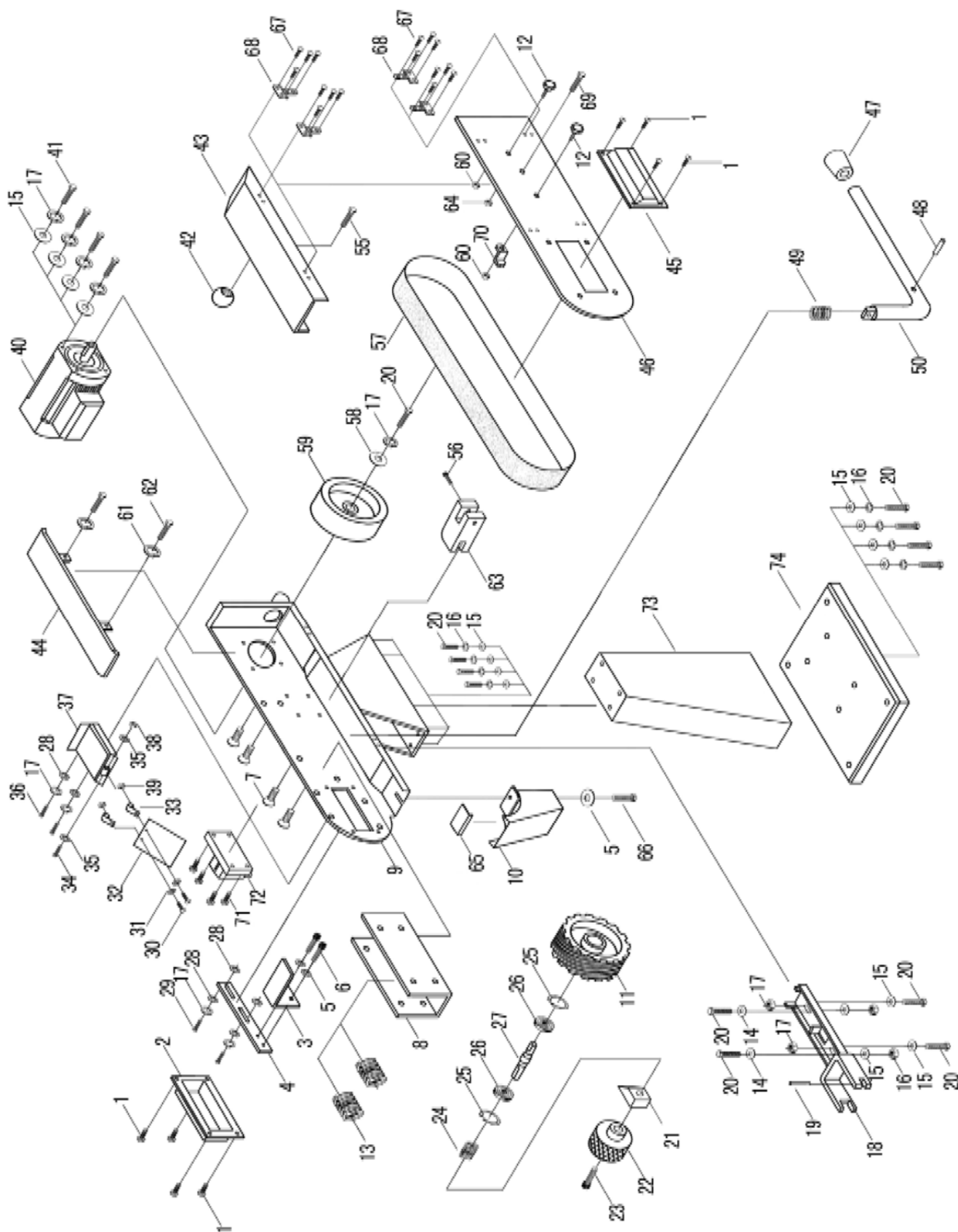
**Upozornění: Údržbářské práce smí provádět pouze kvalifikovaný personál s mechanickými znalostmi.**



## 11. Odstranění poruch

Porucha	Možná příčina	Odstranění
Motor neběží	Poškozený vypínač Poškozené vedení vypínače Poškozený motor Poškozené relé	Nechejte stroj přezkoumat odborníkem a poškozené díly vyměňte.
Stroj během práce zpomaluje	Pracujete s přílišným tlakem	Netlačte tolik na obrobek.
Malá trvanlivost brusiva	Příliš jemné brusivo	Použijte hrubší brusivo.
Špatná kresba broušení	Příliš hrubé brusivo	Použijte jemnější brusivo.
Brusný úhel nesedí	Nastavený úhel na stole nebo přiloženém úhelníku nesedí	Přezkoušejte úhel a bude-li potřeba, znovu jej nastavte.
Brusný pás sjíždí z hnací řemenice	Nesprávně položený brusný pás	Nastavte brusný pás do rýhy.

## 12. Náhradní díly

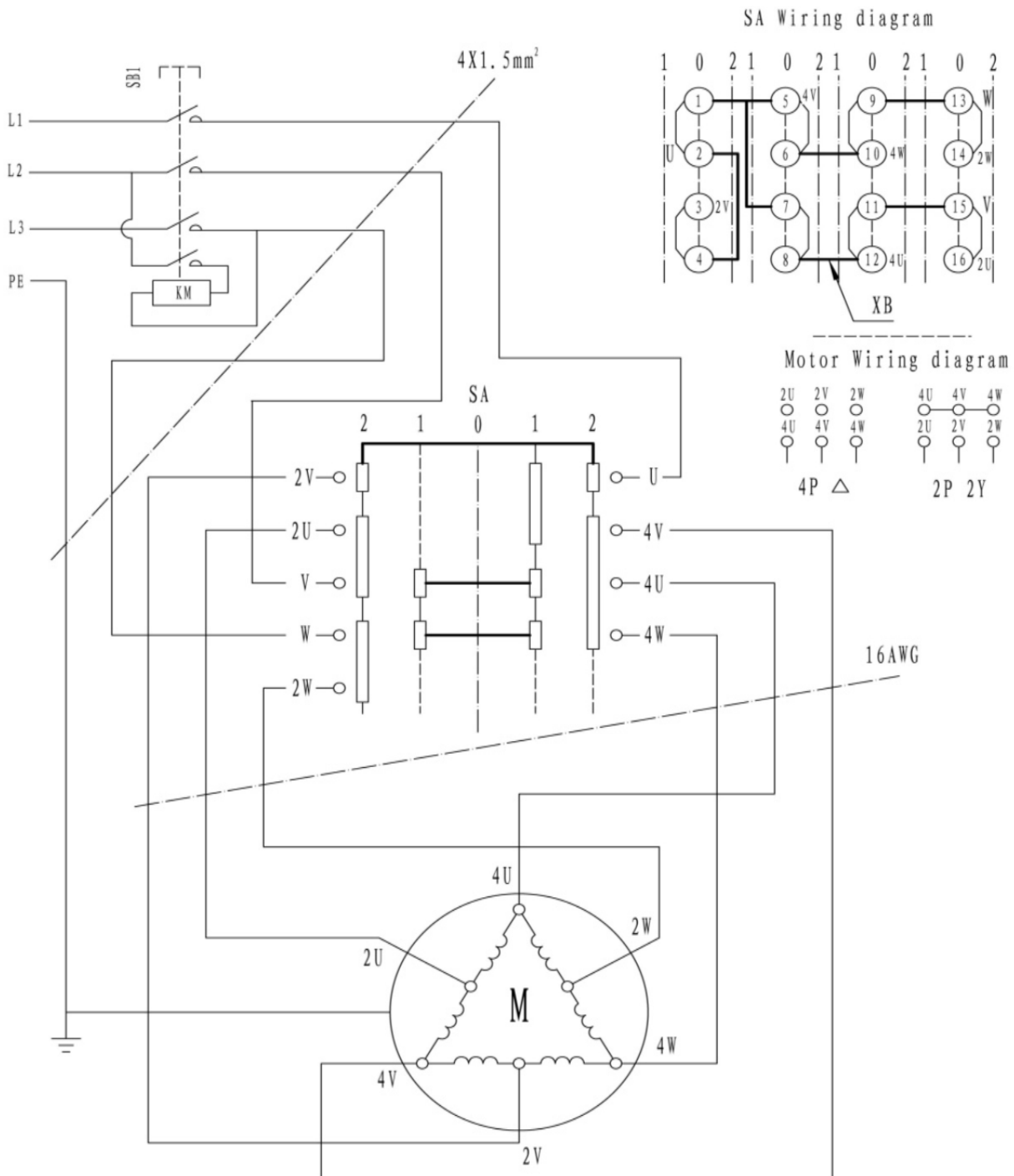


Pokud potřebujete náhradní díly, musíte stanovit typ a obj. číslo dílu z následujícího seznamu.

Pozice	Název	Množství	Obj.číslo
1	Šroub M4x6	8	039212251
2	Levý kryt	1	039212252
3	Stůl	1	039212253
4	Deska stolu	1	039212254
5	Podložka	2	039212255
6	Šroub M8x10	2	039212256
7	Šroub M6x12	4	039212257
8	Podložka pod obrobek	1	039212258
9	Obal	1	039212259
10	Odsávání	1	0392122510
11	Kontaktní kolo	1	0392122511
12	Šroub M6x16	2	0392122512
13	Pružina	2	0392122513
14	Rozpěrka	2	0392122514
15	Podložka	11	0392122515
16	Matka M8	11	0392122516
17	Umělohmotný kroužek	14	0392122517
18	Vidlička	1	0392122518
19	Kolík	1	0392122519
20	Šroub M8x25	7	0392122520
21	Zarážka	1	0392122521
22	Ruční kolo	1	0392122522
23	Šroub M6x30	1	0392122523
24	Pružina	1	0392122524
25	Těsnění	2	0392122525
26	Ložisko	2	0392122526
27	Osa kola	1	0392122527
28	Velká podložka	5	0392122528
29	Šroub M8x25	2	0392122529
30	Šroub M4x10	2	0392122530
31	Podložka	2	0392122531
32	Ochranné sklo	1	0392122532
33	Úchytka	2	0392122533
34	Šroub M6x50	1	0392122534
35	Podložka	2	0392122535
36	Šroub M8x12	2	0392122536
37	Kryt	1	0392122537
38	Bezpečnostní matka	1	0392122538
39	Matka	2	0392122539
40	Motor	1	0392122540
41	Šroub M8x25	1	0392122541

42	Koule	1	0392122542
43	Ochranný kryt	4	0392122543
44	Šroub M6x16	2	0392122544
45	Pravý kryt	1	0392122545
46	Boční kryt	1	0392122546
47	Knoflík	1	0392122547
48	Čep	1	0392122548
49	Pružina	1	0392122549
50	Rukojeť	1	0392122550
51	Základna	1	0392122551
52	Podložka	1	0392122552
53	Knoflík	1	0392122553
54	Kolík	1	0392122554
55	Podložka	1	0392122555
56	Šroub M5x20	1	0392122556
57	Brusný pás	1	0392122557
58	Velká podložka	1	0392122558
59	Kolo	1	0392122559
60	Matka	3	0392122560
61	Čep	1	0392122561
62	Ložisko	1	0392122562
63	Montážní blok	1	0392122563
64	Bezpečnostní matka	1	0392122564
65	Plech	1	0392122565
66	Šroub M6x12	1	0392122566
67	Šroub M4x6	16	0392122567
68	Kloubový závěs	4	0392122568
69	Šroub M6x18	1	0392122569
70	Pružina	1	0392122570
71	Šroub	4	0392122571
72	Vypínač	1	0392122572
73	Noha stroje	1	0392122573
74	Podstavec	1	0392122574

### 13. Schéma zapojení



### 14. Likvidace odpadu

Zlikvidujte prosím svůj stroj ekologicky, aby se zbytky nedostaly do prostředí, ale byly odborně zlikvidovány. Prosím zlikvidujte balení a později i samotný vysloužilý stroj dle platných směrnic.

## 14.1. Vyřazení stroje z provozu



Vysloužilé stroje se musí ihned ustavit odborně mimo provoz, aby se vyhnulo pozdějším možným zneužitím a škodám na přírodě či osobách.

- Vytáhněte zástrčku ze sítě.
- Protněte připojovací kabel.
- Odstraňte všechny látky, které ohrožují prostředí, ze stroje.
- Vyjměte baterie a akumulátory, pokud byly přítomny.
- Demontujte případně stroj do ovladatelných a užítkovatelných částí.
- Zpracujte provozní látky a části stroje.

## 14.2. Zpracování obalového materiálu

Všechny použitelné materiály pro balení stroje jsou recyklovatelné a musí zásadně dojít k jejich hmotné recyklaci.

Dřevo a kartonové části mohou být znovu zpracovány. Folie z polyetylenu (PE) a výplňové díly z polystyrenu (EPS) mohou být po zpracování opět použity, pokud je předáte do určené sběrný či podniku zpracovávajícího odpad.

Čistý obalový materiál předejte dál, aby došlo k jeho opětovnému použití.

## 14.3. Likvidace vyřazeného stroje

Postarejte se prosím o to, aby všechny části stroje byly zlikvidovány pouze zamýšlenou cestou. Nezapomeňte, že elektrické komponenty obsahují mnoho jak recyklovatelných, tak i prostředí škodlivých látek. Zlikvidujte tyto části odděleně a odborně. V případě pochybností se obraťte prosím na komunální správu likvidace odpadů. Pro zpracování odpadu se případně poradte s odborným podnikem pro zpracování odpadu.

## 14.4. Zpracování elektrických a elektronických komponentů

Prosím zpracujte odpady odborně, dle platných předpisů. Stroj obsahuje elektrické a elektronické komponenty a nesmí být likvidován jako domovní odpad. Podle směrnice EU 2002/96 o elektrických a elektronických přístrojích, musí být shromažďovány odděleně opotřebované elektrické nářadí a elektrické stroje, aby mohlo dojít k jejich recyklaci. Jako provozovatelé stroje byste měli mít informace o autorizovaném sběrném systému, který je pro Vás platný.

Prosím odborně zpracujte baterie a akumulátory. Vyhazujte jen vybité akumulátory a to pouze ve sběrných místech.

## 14.5. Zpracování odpadů



Zpracování odpadu použitých elektrických a elektronických strojů je uplatněno v zemích EU a dalších evropských zemích.

Tento symbol na výrobku nebo jeho obalu poukazuje na to, že tento výrobek nelze likvidovat jako komunální odpad, ale je třeba ho recyklovat příslušnou sběrnou elektrických a elektronických přístrojů. Správným zacházením s přístrojem chráníte přírodu a zdraví všech. Recyklace pomáhá snížit spotřebu surovin.



