

Návod k obsluze

_____ Hoblovka s protahem

_____ ADH 200

_____ ADH 250

_____ ADH 305



ADH 200



ADH 250

ŘADA ADH

Identifikace výrobku

Hoblovka s protahem

Objednací číslo

ADH 200 5905200

ADH 250 5905250

ADH 305 5905305

Výrobce

Stürmer Maschinen GmbH
Dr.-Robert-Pfleger-Str. 26
D-96103 Hallstadt

Údaje o návodu k obsluze

Překlad originálního návodu k obsluze

Datum vydání: 2.12.2013

Verze: 1.01

Autorská práva

Copyright © 2013 Stürmer Maschinen GmbH, Hallstadt, Německo.

Obsah tohoto návodu k obsluze je vlastnictvím společnosti Stürmer Maschinen GmbH.
Z něj vyplývající práva, zejména právo překladu, dotisku, použití obrázků, rádiového vysílání, citování, reprodukce a uložení v zařízeních na zpracování dat zůstávají vyhrazena.
Technické změny a chyby jsou vyhrazeny.

Obsah

1 Úvod	3
1.1 Autorská práva.....	3
1.2 Zákaznický servis	3
1.3 Omezení odpovědnosti.....	3
2 Bezpečnost	3
2.1 Bezpečnostní pokyny.....	3
2.2 Odpovědnost provozovatele	4
2.3 Kvalifikace personálu	4
2.4 Osobní ochranné pomůcky.....	5
2.5 Výstražné štítky na stroji.....	5
2.6 Bezpečnostní prvky	5
3 Správný účel použití	6
4 Technická data	6
4.1 Typový štítek.....	7
5 Přeprava, balení a skladování.....	7
5.1 Dodání a přeprava	7
5.2 Balení.....	7
5.3 Skladování	7
6 Popis stroje.....	7
6.1 Stroj	7
6.2 Rozsah dodávky:	8
6.2.1 ADH 200	8
6.2.2 ADH 250 / ADH 305	8
7 Ustavení a zapojení.....	8
7.1 Požadavky na místo ustavení.....	8
7.2 Ustavení stroje.....	8
7.3 Napájení elektrickým proudem	9
8 Provoz stroje	9
8.1 Srovnání obrobku	10
8.2 Práce s protahem	11
8.3 Nastavení hoblovacího nože	12
8.4 Pracovní postup.....	13
9 Čistění, údržba a opravy.....	13
9.1 Čistění po ukončení práce.....	14
9.2 Údržba a opravy	14
9.2.1 Kontrola funkcí	14
9.2.2 Odsávací zařízení	14
9.2.3 Mazání.....	14
9.2.4 Výměna hnacího řemene	14
10 Řešení poruch	15
11 Likvidace odpadu.....	15
11.1 Vyjmutí z provozu	15
11.2 Likvidace elektrických strojů	15
11.3 Likvidace maziv	15
12 Schéma zapojení	16
13 Náhradní díly	16
13.1 Objednání náhradních dílů	16
13.2 Rozpadové schéma 1: ADH 200	17
13.3 Rozpadové schéma 2: ADH 250	18
13.4 Rozpadové schéma 3: ADH 305	19

1 Úvod

Děkujeme Vám za zakoupení této hoblovky s protahem od firmy Holzstar a jsme přesvědčeni, že jste tím učinili správnou volbu.

Před uvedením stroje do provozu si pečlivě přečtěte tento návod k obsluze.

Najdete v něm informace o správném uvedení stroje do provozu, jeho účelu použití, stejně jako informace o bezpečném a efektivním provozu a údržbě.

Návod k obsluze je nedílnou součástí stroje. Uchovávejte ho proto vždy na pracovišti. Mimo pokyny v tomto návodu se také řiďte obecně platnými bezpečnostními předpisy.

1.1 Autorská práva

Obsah tohoto návodu k obsluze je chráněn autorskými právy. Jeho použití je dovoleno v rámci použití stroje. Jakékoli další použití není bez písemného souhlasu výrobce povoleno.

1.2 Zákaznický servis

Pro technické informace prosím kontaktujte Vašeho prodejce nebo náš zákaznický servis.

První hanácká BOW spol. s r.o.

Příčná 84/1
779 00 Olomouc

Tel.: +420 585 378 012
Fax: +420 585 378 013
Email: bow@bow.cz
Web: www.bow.cz

Máme vždy zájem o informace a zkušenosti z provozu, které mohou být cenné pro zlepšení našich výrobků.

1.3 Omezení odpovědnosti

Veškeré informace a pokyny v tomto manuálu byly vypracovány v souladu s platnými normami a předpisy, při známém stavu techniky a dlouholetých znalostech a zkušenostech.

V některých případech výrobce nenese žádnou odpovědnost za škody a to při:

- nedodržení těchto pokynů,
- nesprávném použití stroje,
- použití nepovolaných pracovníků,
- neoprávněných úpravách a technických změnách,
- použití neoriginálních náhradních dílů.

Při použití nesprávných nebo vadných náhradních dílů zaniká záruka výrobce za případné škody.

Skutečný vzhled výrobku se může v důsledku technických změn lišit od uvedených vyobrazení.

2 Bezpečnost

Tato kapitola poskytuje přehled všech důležitých bezpečnostních prvků stroje, které zajišťují bezpečnost osob i bezporuchový provoz stroje. Další bezpečnostní pokyny najdete v jednotlivých kapitolách, ke kterým se vztahují.

2.1 Bezpečnostní pokyny

Bezpečnostní pokyny jsou v tomto návodu k obsluze označeny symboly. Bezpečnostním pokynům předchází signálová slova, která vyjadřují rozsah nebezpečí.



POZOR!

Tato kombinace symbolu a signálového slova upozorňuje na nebezpečnou situaci, která by mohla vést ke smrti nebo vážným zraněním.



VAROVÁNÍ!

Tato kombinace symbolu a signálového slova upozorňuje na možnou nebezpečnou situaci, která by mohla vést ke smrti nebo vážným zraněním.



NEBEZPEČÍ!

Tato kombinace symbolu a signálového slova upozorňuje na možnou nebezpečnou situaci, která by mohla vést k lehkému zranění.

**UPOZORNĚNÍ!**

Tato kombinace symbolu a signálového slova upozorňuje na možnou nebezpečnou situaci, která by mohla vést ke škodám na majetku nebo životním prostředí.

Tipy a doporučení**Tipy a doporučení**

Tento symbol upozorňuje na užitečné tipy a doporučení pro lepší a účinnější provoz bez závad.

Abyste snížili rizika a vyhnuli se nebezpečným situacím, řiďte se bezpečnostními pokyny, které jsou uvedeny v tomto návodu k obsluze.

2.2 Odpovědnost provozovatele

Provozovatel je osoba, která provozuje stroj pro komerční nebo obchodní účely a nese právní odpovědnost za ochranu uživatelů, zaměstnanců nebo třetích stran.

Povinnosti provozovatele:

Pokud se stroj používá pro komerční účely, je provozovatel ze zákona odpovědný zajistit pracovní bezpečnost. Proto musí být dodržovány bezpečnostní předpisy a pokyny uvedené v tomto návodu k obsluze, stejně jako obecné bezpečnostní předpisy, předpisy pro ochranu životního prostředí a prevenci nehod. Zejména platí následující:

- Provozovatel se musí informovat o platných bezpečnostních předpisech a ohodnotit další rizika, která mohou vzniknout při zvláštních pracovních podmínkách. Poté z těchto informací musí vytvořit provozní pokyny pro provoz stroje.
- Provozovatel musí během celého provozu stroje kontrolovat, zda provozní pokyny odpovídají aktuálnímu stavu předpisů a upravovat pokyny dle potřeby.
- Provozovatel je zodpovědný za instalaci, provoz, řešení závad, údržbu a čištění stroje.
- Provozovatel musí zajistit, aby si všechny osoby, které mají co do činění se strojem, přečetly a porozuměly tomuto návodu k obsluze. Musí také zajistit pravidelné školení personálu a informovat personál o možných rizicích.
- Provozovatel musí poskytnout požadované bezpečnostní vybavení a dohlížet na jeho používání.

Dále je také provozovatel zodpovědný za udržování bezvadného technického stavu stroje. Proto platí následující:

- Provozovatel musí zajistit, aby byly dodržovány předepsané intervaly pro údržbu.
- Provozovatel musí nechat pravidelně kontrolovat funkčnost a úplnost všech bezpečnostních prvků.

2.3 Kvalifikace personálu

Různé činnosti uvedené v tomto návodu k obsluze vyžadují různé kvalifikace pracovníků.

**VAROVÁNÍ!****Nebezpečí při nedostatečné kvalifikaci personálu!**

Nedostatečně kvalifikovaný personál nemusí rozpoznat možná rizika při zacházení se strojem, a tím vystavit sebe a ostatní osoby nebezpečí těžkých zranění, či dokonce smrti.

- Všechny práce smí provádět pouze kvalifikované osoby.
- Nedostatečně kvalifikované osoby musí zůstat mimo pracovní prostor.

Pro všechny práce jsou vhodné pouze ti pracovníci, od nichž lze očekávat, že práci spolehlivě provedou. Osoby, jejichž pozornost je ovlivněna léky, alkoholem, či drogami, nesmí být připuštěny ke stroji.

Níže jsou uvedeny potřebné kvalifikace personálu pro jednotlivé činnosti:

Obsluha stroje

Obsluha stroje musí být poučená provozovatelem o jednotlivých činnostech a možných rizicích při nesprávném chování. Činnosti, které nespádají do normálního provozu stroje, smí obsluha vykonat pouze, pokud jsou uvedeny v tomto návodu k obsluze a provozovatel stroje je s nimi seznámený.

Elektrikáři

Elektrikáři jsou na základě svého odborného vzdělání, znalostí a zkušeností, stejně jako znalostí příslušných norem a ustanovení schopni provádět příslušné práce na elektrických zařízeních a rozpoznat možná rizika a vyhnout se jim.

Kvalifikovaní pracovníci

Kvalifikovaní pracovníci jsou na základě svého odborného vzdělání a zkušeností, stejně jako znalostí příslušných norem a ustanovení, schopni provádět příslušné práce a rozpoznat možná rizika a vyhnout se jim.

Výrobce

Některé práce smí provádět pouze kvalifikovaní pracovníci výrobce. Jiní pracovníci nejsou oprávněni tyto práce provádět. Pro provedení těchto prací kontaktujte Vašeho prodejce.

2.4 Osobní ochranné pomůcky

Osobní ochranné pomůcky slouží k ochraně bezpečnosti a zdraví obsluhy stroje. Personál musí tyto pomůcky používat dle pokynů tohoto návodu k obsluze.

Následující symboly označují jednotlivé ochranné pomůcky:



Ochranná helma a sluchátka

Ochranná sluchátka chrání uši před poškozením hlukem. Ochranná helma chrání hlavu před padajícími předměty či jinými údery.



Ochranné brýle

Ochranné brýle chrání oči před odlétnutými díly.



Ochranné rukavice

Ochranné rukavice chrání ruce před ostrými hranami, stejně jako třením, opotřebením nebo hlubšími zraněními.



Pracovní obuv

Pracovní obuv chrání nohy před rozdrčením, pádem předmětů a uklouznutím na kluzkém povrchu.



Pracovní oděv

Pracovní oděv je přiléhavý oděv s nízkou pevností v tahu.

2.5 Výstražné štítky na stroji

Na stroji jsou umístěny následující výstražné štítky (obr. 1) s pokyny, které je třeba dodržovat.



Obr. 1: Výstražné štítky - 1 Varování před nebezpečím | 2 Varování před nebezpečným elektrickým napětím | 3 Nebezpečí skřípnutí horních končetin | 4 Varování před otáčejícími se díly | 5 Nepoužívejte ochranné rukavice | 6 Bezpečnostní pokyny

Výstražné štítky umístěné na stroji nesmí být odstraněny. Poškozené nebo chybějící výstražné štítky mohou vést k poškození či nebezpečným situacím. Pokud nejsou štítky snadno rozpoznatelné a čitelné, postavte stroj mimo provoz, dokud je nenahradíte novými štítky.

2.6 Bezpečnostní prvky

Ochrana proti zpětnému vymrštění

Ochrana proti zpětnému vymrštění zabraňuje, aby rotující hřídel vymrštila obrobek.

Koncový spínač ochranného krytu

Nachází se pod pracovním stolem. Pokud není ochranný kryt řádně namontovaný, neumožní spínač zapnutí stroje.

3 Správný účel použití

Hoblovka s protahem slouží pro srovnávání a protahování dřevěných prken a lišt. Zpracování masivního dřeva, upínacích desek, panelů a profilů je také možné. Stroj je třeba provozovat s vhodným odsávacím zařízením. Tento stroj je vhodný pro soukromé účely, není vhodný pro průmyslové využití. Ke správnému účelu použití stroje patří také dodržování všech údajů a pokynů uvedených v tomto návodu k obsluze. Každé jiné použití je považované za nesprávné použití.



VAROVÁNÍ!

Nebezpečí při nesprávném použití!

Nesprávné použití stroje může vést k nebezpečným situacím.

- Stroj provozujte pouze v předepsaném rozsahu výkonu, který je uvedený v technických datech.
- Nikdy neobcházejte nebo nevyřazujte bezpečnostní prvky z provozu.
- Nikdy se nepokoušejte řezat nepovolené materiály.
- Stroj provozujte pouze v bezvadném technickém stavu.
- Nikdy nepracujte s více obrobky najednou.


Při svévolných konstrukčních a technických změnách stroje zaniká záruka výrobce za následné škody. Na jakékoli nároky na záruční plnění při nesprávném použití stroje nebude brán zřetel.

4 Technická data

Typ	ADH 200	ADH 250	ADH 305
Obecné údaje			
Výkon motoru 230 V / 50 Hz	1,5 kW	1,5 kW	1,8 kW
Otáčky motoru	8500 ot./min	8500 ot./min	8500 ot./min
Počet hoblovacích nožů	2	2	2
Hmotnost stroje	29 kg	40 kg	42 kg
Hladina akustic- kého tlaku ve vzduchu (LpAm)	cca 98 dB(A)	cca 98 dB(A)	cca 98 dB(A)
Hladina akustic- kého výkonu (LwA)	cca 107 dB(A)	cca 107 dB(A)	cca 107 dB(A)
Hladina akustic- kého tlaku na pra- covišti (LpA)	cca 89 dB(A)	cca 89 dB(A)	cca 89 dB(A)

Typ	ADH 200	ADH 250	ADH 305
Srovnávací hoblovačka			
Max. pracovní šířka	204 mm	254 mm	305 mm
Max. úběr třísky	2 mm	3 mm	2 mm
Rozměry dorazu	520 x 102 mm	620 x 120 mm	610 x 127 mm
Rozsah nastavení úhlu dorazu	90° - 135°	90° - 135°	90° - 135°
Rozměry pracov- ního stolu	737 x 210 mm	1050 x 260 mm	1075 x 310 mm
Hoblovka s protahem			
Max. pracovní šířka	204 mm	254 mm	305 mm
Max. výška pro- tahu	5 - 120 mm	6 - 160 mm	6 - 160 mm
Max. úběr třísky	2 mm	2 mm	1 mm
Rozměry pracov- ního stolu	255 x 204 mm	450 x 254 mm	500 x 305 mm

4.1 Typový štítek

Abricht-Dickenhobel Combined planer and thicknesser		CE	
Typ Type	ADH 200	Serien-Nr. Serial no.	
Artikel-Nr. Item no.	590 5200	Baujahr Year of manufacture	
Motorleistung Motor power	1,5 kW	Netzanschluss Power connection	230 V~ / 50 Hz
 www.holzstar.de		Stürmer Maschinen GmbH Dr.-Robert-Pfleger-Str. 26, 96103 Hallstadt Deutschland / Germany	

Obr. 2: Typový štítek ADH 200

5 Převrava, balení a skladování

5.1 Dodání a přeprava

Dodání

Po dodání stroje zkontrolujte, zda nedošlo k jeho poškození během přepravy. Pokud došlo k poškození stroje, ihned to oznamte dopravci nebo prodejci.

Přeprava



VAROVÁNÍ!

Vážné nebezpečí!

Při nerespektování hmotnosti stroje při přepravě či zvedání se může stroj naklopit či převrátit.

- Dbejte na dostatečnou nosnost zvedacích zařízení při zvedání stroje.
- Zkontrolujte bezvadný stav zvedacích zařízení a prostředků.

Přeprava stroje pomocí paletového nebo vysokozdvížného vozíku:

Stroj je připevněn na paletě, takže jej lze přepravovat pomocí paletového nebo vysokozdvížného vozíku.

5.2 Balení

Všechny použité materiály pro balení zařízení jsou recyklovatelné a musí proto dojít k jejich hmotné recyklaci.

Papír a kartony odevzdejte do sběrný papíru.

Fólie jsou vyrobeny z polyethylenu (PE) a výplňové části z polystyrenu (PS). Tyto látky odevzdejte k řádné likvidaci do sběrný nebo do kontejneru na plasty.

5.3 Skladování

Stroj musí být řádně vyčištěn před tím, než jej uskladníte v suchém, čistém a bezprašném prostoru při teplotách nad bodem mrazu. Překryjte stroj ochrannou plachtou. Skladujte stroj při teplotách v rozmezí -25 °C až +55 °C.

6 Popis stroje

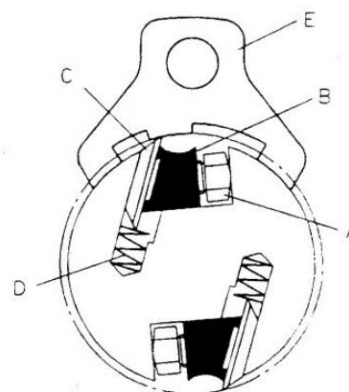
6.1 Stroj

Obrazky uvedené v tomto návodu k obsluze se mohou lišit od skutečnosti.



Obr. 3: Hoblovka s protahem ADH 250

- 1 Odsávací nátrubek
- 2 Doraz
- 3 Vstupní strana srovnávacího stolu
- 4 Nastavení výšky srovnávání
- 5 Ochranný kryt hřídele nožů
- 6 Tlačítko ZAP a VYP
- 7 Skříňka na nářadí
- 8 Výstupní strana srovnávacího stolu
- 9 Ochranný jistič proti přetížení
- 10 Nastavení výšky protahu



Obr. 4: Hřídel hoblovacích nožů

Ustavení a zapojení

- A Šroub
- B Upínací segment
- C Hoblovací nůž
- D Pružina
- E Ložisko

6.2 Rozsah dodávky:

6.2.1 ADH 200

- Hoblovka s protahem
- Odsávací kryt
- Doraz
- Hadice
- Pytel na prach
- Pružina
- Návod k obsluze

6.2.2 ADH 250 / ADH 305

- Hoblovka s protahem
- Odsávací kryt
- Doraz
- Posuvná tyč
- Montážní šrouby a upínací páky
- Ruční kolo
- Inbusový klíč
- Návod k obsluze

7 Ustavení a zapojení

7.1 Požadavky na místo ustavení

Stroj je třeba ustavit na rovném a pevném podkladu. Dbejte na dostatečnou volnost pohybu pro personál obsluhy stroje. Místo ustavení musí splňovat následující podmínky:

- Podklad musí být rovný, pevný a bez vibrací.
- Podklad nesmí propouštět maziva.
- Místo ustavení, resp. pracoviště musí být suché a dobře větrané.
- V okolí stroje nesmí být provozovány žádné stroje, které vytvářejí prach a třísky.
- Zajistěte dostatečný prostor pro obsluhu stroje, přepravu materiálu, stejně jako nastavovací práce a údržbu.
- Pro místo ustavení musíte zajistit dostatečné osvětlení.
- Použijte odsávací zařízení s minimálním výkonem 690 m³/hod. a rychlostí proudění 20 m/s.

7.2 Ustavení stroje



POZOR!

Nebezpečí poranění při nestabilně ustaveném stroji! Zkontrolujte stabilitu stroje po jeho ustavení na stabilní podklad.



POZOR!

Mějte na paměti hmotnost stroje. Ustavení stroje musí provést dvě osoby! Zkontrolujte dostatečnou nosnost zvedacích a pomocných prostředků.



POZOR!

Pro zajištění dostatečné stability pevně stroj přišroubujte k podkladu. Na základně stroje se proto nacházejí čtyři otvory.

Stroj je dodáván v přepravní krabici a je již z větší části smontovaný. Po dodání je třeba namontovat již jen pár dílů.

Pro uvedení stroje do provozu postupujte podle následujících kroků:

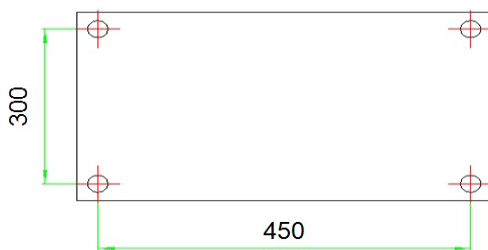
Krok 1: Po vybalení umístěte stroj na požadované místo.

Montáž na pracovní stůl

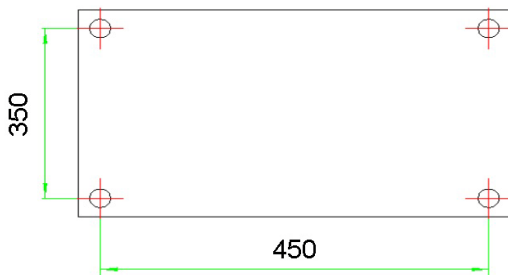
Stroj lze také připevnit na pracovní stůl. Na následujících nákresech lze vidět rozteč otvorů pro ukotvení stroje.



Obr. 5: Ukotvení ADH 200



Obr. 6: Ukotvení ADH 250



Obr. 7: Ukotvení ADH 305

Montáž dílů

Krok 1: Na stroj připevňte pomocí přiložených šroubů hliníkový doraz.

Krok 2: Odsávací kryt namontujte pomocí dvou držáků a tím aktivujte bezpečnostní spínač.

Krok 3: Připojte odsávací hadici a pytel na prach.

Montáž odsávací hadice



Tipy a doporučení

Odsávací zařízení musí mít minimální výkon 690 m³/hod. a zajistit rychlost proudění 20 m/s.

Krok 1: K odsávacímu nátrubku na krytu stroje připojte odsávací hadici o průměru 65 mm. Druhý konec připojte k odsávacímu zařízení.

7.3 Napájení elektrickým proudem



POZOR!

Nebezpečí poranění elektrickým proudem!

Při kontaktu s vodivými díly nastává bezprostřední ohrožení života možným úderem elektrického proudu. Díly pod napětím mohou vést k nekontrolovaným pohybům a vážným poraněním.



POZOR!

Všechny elektroinstalační práce smí provádět pouze kvalifikovaní elektrikáři.

8 Provoz stroje



POZOR!

Nebezpečí poranění elektrickým proudem!

Při kontaktu s vodivými díly nastává bezprostřední ohrožení života možným úderem elektrického proudu. Díly pod napětím mohou vést k nekontrolovaným pohybům a vážným poraněním.

- Před začátkem nastavení stroje vytáhněte zástrčku stroje.

**VAROVÁNÍ!****Vážné nebezpečí!**

Při nerespektování následujících pravidel vzniká pro obsluhu stroje a další osoby nebezpečí ohrožení života.

- Stroj smí obsluhovat pouze kvalifikovaní a vyškolení pracovníci.
- Je zakázáno obsluhovat stroj pod vlivem alkoholu, drog či léků.
- Je zakázáno obsluhovat stroj, pokud je Vaše koncentrace snižena, např. vlivem nemoci.
- Stroj smí obsluhovat pouze jedna osoba. Další osoby se nesmí vyskytovat během provozu v blízkosti stroje.

**NEBEZPEČÍ!****Nebezpečí přímácknutí!**

Při nesprávné práci se strojem vzniká nebezpečí poranění prstů či rukou.

**POZOR!**

Před uvedením stroje do provozu zkontrolujte všechny vodiče a kontakty.

**Použijte ochranná sluchátka!****Použijte ochranné brýle!****Použijte pracovní obuv!****Použijte pracovní oděv!****8.1 Srovnání obrobku**

V rámci jednoho postupu lze maximálně ubrat 2 mm (ADH 200 , ADH 305), příp. 3 mm (ADH 250) třísky. Tato hodnota však platí pouze:

- s ostrými hoblovacími noži,
- pro měkké dřevo.
- při využití maximální šířky obrobku.

Při nedodržení těchto podmínek může dojít k přetížení stroje.

Proto platí: Pro dosažení požadované tloušťky obrobku vždy proveďte pracovní postup několikrát po menších krocích.

Srovnání obrobku proveďte následovně:

Krok 1: Odsávací kryt namontujte pod pracovní stůl. Na odsávacím krytu jsou dvě zástrčky, které je třeba zatlačit ve směru pracovního stolu. Pro umístění krytu musí být zástrčky vytaženy ven.

**UPOZORNĚNÍ!**

Držáky (viz žlutá šipka na obr. 7) odsávacího krytu aktivují bezpečnostní spínač stroje. Bez aktivace tohoto spínače není možné stroj zapnout!



Obr. 8: Montáž odsávacího krytu

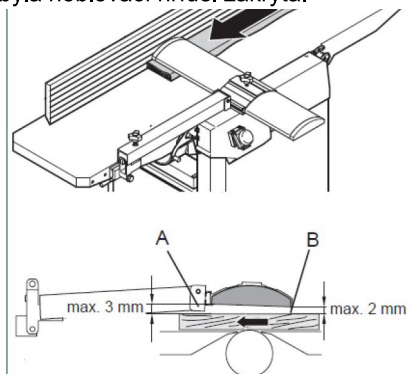
Krok 2: Naklopte hliníkový doraz, jak potřebujete. Doraz lze povolit a upnout pomocí upínací páky. Pro snadnější nastavení úhlu slouží úhlová stupnice.



Obr. 9: Nastavení hliníkového dorazu

Krok 3: Pomocí páky [N] a stupnice [O] nastavte požadovanou srovnávací výšku.

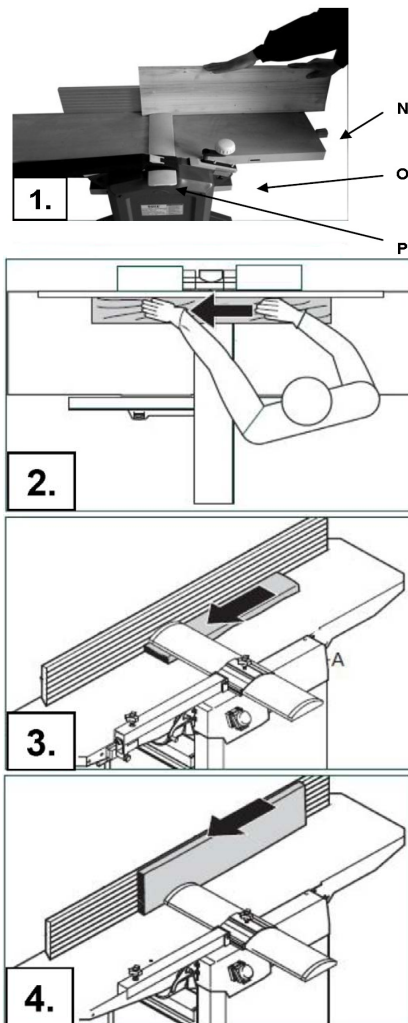
Krok 4: Poté nastavte kryt hoblovací hřídele [P] tak, aby byla hoblovací hřídel zakrytá.



Obr. 10: Nastavení krytu hoblovací hřídele

Krok 5: Zapněte stroj pomocí zeleného tlačítka ZAP.

Krok 6: Zalačte obrobek jednou rukou proti dorazu a pracovnímu stolu. Druhou rukou jej poté plynule posouvejte.



Obr. 11: Nastavení a vedení obrobku při srovnávání

Krok 7: Po ukončení práce stroj vypněte červeným tlačítkem VYP.

Krok 8: Před další prací je třeba počkat, než se hoblovací nože zastaví.

8.2 Práce s protahem

Krok 1: Ujistěte se, že je stroj vypnutý a odpojený od přívodu elektrické energie.

Krok 2: Doraz a kryt hoblovací hřídele odklopte úplně doprava.

Krok 3: Nadzvedněte kryt [P] do horní polohy.

Krok 4: Odmontujte odsávací hadici. Poté povolte a odmontujte držáky odsávacího krytu [Q]. Odsávací kryt umístěte na stůl a opět jej přimontujte do držáků. Ujistěte se, že kryt v držácích řádně

Provoz stroje

drží. Držáky slouží zároveň jako koncové spínače.



UPOZORNĚNÍ!

Držáky (viz žlutá šipka na obr. 11) odsávacího krytu aktivují bezpečnostní spínač stroje. Bez aktivace tohoto spínače není možné stroj zapnout!



Obr. 12: Montáž odsávacího krytu

Krok 5: Opět namontujte odsávací hadici.

Krok 6: Nastavte výšku stolu pomocí ručního kola a stupnice. Mějte na paměti: aktuální výška obrobku minus požadovaný úběr třísky se rovná nastavené výšce stolu.

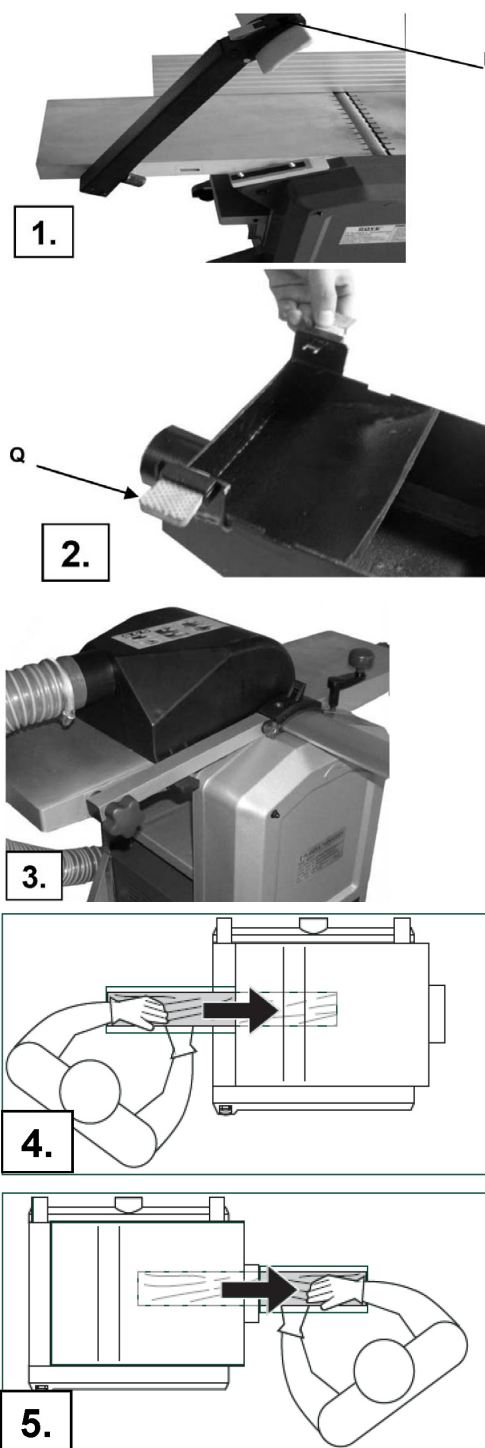
Krok 7: Zapněte stroj pomocí zeleného tlačítka ZAP.

Krok 8: Vložte do stroje obrobek hoblovanou stranou nahoru.

Krok 9: Pokud již nedochází k automatickému posuvu obrobku, vytáhněte jej ze stroje.

Krok 10: Po ukončení práce stroj vypněte červeným tlačítkem VYP.

Krok 11: Před další prací je třeba počkat, než se hoblovací nože zastaví.



Obr. 13: Nastavení a vedení obrobku při protahování

8.3 Nastavení hoblovacího nože



UPOZORNĚNÍ!

Před nastavením hoblovacího nože je třeba vytáhnout zástrčku ze zásuvky.

Pomocí stavěcího pravítka lze provést montáž hoblovacího nože se správným přesahem (1,5 mm).

Krok 1: Vypněte stroj a vytáhněte zástrčku ze zásuvky.



Obr. 14: Použití stavěcího pravítka

Krok 2: Nastavte výšku stolu na nulu a položte na něj pravítko.



Obr. 15: Umístění pravítka na stole

Krok 3: Položte stavěcí pravítko na obě plošky A na stůl. Ploška B by měla být přímo nad nožem. Lehce povolte šrouby hoblovacího nože.

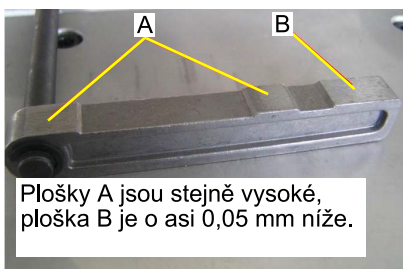


Použijte ochranné rukavice!



POZOR!

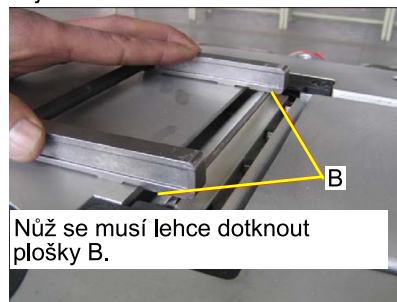
Hoblovací nůž má ostré hrany, použijte proto ochranné rukavice.



Obr. 16: Nastavení hoblovacího nože na plošku B

Krok 4: Otočte hoblovací hřídel a nastavte nůž na výšku plošky B. Opět šrouby hoblovacího nože dotáhněte.

Otočením hřídele ještě jednou zkontrolujte výšku nože. Nůž by se měl lehce dotknout plošky B. Pokud tomu tak není, opakujte krok 2 a 3.



Obr. 17: Nastavení hoblovacího nože na plošku B

8.4 Pracovní postup



POZOR!

Před začátkem práce zkontrolujte, že jsou ochranný kryt hřídele a odsávací kryt řádně namontované. Hoblovací nůž musí být řádně nastavený a ostrý.

Krok 1: Provedte nastavení stroje pro hoblování a připojte odsávací zařízení.

Krok 2: Připojte zástrčku do zásuvky.

Krok 3: Zapněte odsávací zařízení.

Krok 4: Zapněte stroj stisknutím zeletného tlačítka ZAP.

Krok 5: Vložte obrobek do stroje a proveďte hoblování.

Krok 6: Po dokončení práce stroj vypněte pomocí tlačítka VYP a vytáhněte zástrčku ze zásuvky. Vypněte odsávací zařízení.

9 Čistění, údržba a opravy



POZOR!

Nebezpečí poranění elektrickým proudem!

Při kontaktu s vodivými díly nastává bezprostřední ohrožení života možným úderem elektrického proudu. Díly pod napětím mohou vést k nekontrolovaným pohybům a vážným poraněním.

- Před začátkem údržby či opravy stroje jej vždy vypněte a vypojte zástrčku ze sítě.
- Připojování a opravy elektrického vybavení stroje smí provádět pouze kvalifikovaní elektrikáři.

9.1 Čistění po ukončení práce



Použijte ochranné rukavice!



UPOZORNĚNÍ!

Při čistění nepoužívejte agresivní čisticí prostředky. Mohlo by dojít k poškození stroje.

Krok 1: Vytáhněte zástrčku ze zásuvky.

Krok 2: Vyprázdněte odsávací zařízení a vyčistěte jej.

Krok 3: Očistěte stroj od třísek a prachu pomocí stlačeného vzduchu (Pozor: Použijte ochranné brýle a ochrannou roušku!) nebo suchého hadru.

Krok 4: Na všechny nelakované povrchy nastříkejte trochu antikorozivního spreje.

Krok 5: Namažte hřídel a ložiska.

Krok 6: Zkontrolujte, zda nedošlo k poškození ochranných prvků nebo hoblovacího nože. V případě potřeby proveďte nezbytné opravy pomocí pokynů v tomto návodu, nebo se obraťte na svého prodejce.

Krok 7: Pravidelně na stroji kontrolujte:

- správné napnutí hnacího vřetene,
- dotažení šroubů a matic,
- stav výstražných štítků,
- stav hoblovacích nožů.

Krok 8: Při každodenním používání kontrolujte stav a opotřebení hnacího řemene každý měsíc, jinak každé 3 měsíce.

9.2 Údržba a opravy

Údržbu a opravy smí provádět výhradně kvalifikovaný personál.

Při nesprávné funkci stroje se obraťte na svého prodejce nebo zákaznický servis. Kontaktní údaje najdete v kapitole 1.2 Zákaznický servis.

Všechny odmontované bezpečnostní prvky je třeba po ukončení údržby opět namontovat.

9.2.1 Kontrola funkcí

Stroj je po dodání připravený k provozu.

Před každým použitím stroje zkontrolujte jeho funkci.

Krok 1: Hnací řemen musí být řádně napnutý.

Krok 2: Hoblovací nůž se musí volně otáčet.

Krok 3: Napájecí kabel nesmí být poškozený.

9.2.2 Odsávací zařízení

Každý den zkontrolujte řádnou funkci odsávacího zařízení. V případě nesprávné funkce odsávacího zařízení stroj nespouštějte.

9.2.3 Mazání

Pravidelně promazávejte ložiska a vedení. Namažte závitové tyče a hřídele.

9.2.4 Výměna hnacího řemene

Hnací řemen nesmí přijít do kontaktu s olejem či mazivem. Pravidelně kontrolujte možné opotřebení nebo poškození hnacího řemene. Nejméně jednou ročně proveďte výměnu hnacího řemene.

10 Řešení poruch

Porucha	Možné příčiny	Řešení
Motor se nerozběhne.	Žádné síťové napětí. Vadný napájecí kabel. Aktivace ochranného jističe.	Nechejte zapojení zkontrolovat kvalifikovaným elektrikářem. Nechejte motor vychladit.
Motor běží, ale hoblovací nože se neotáčí.	Klínový řemen je natržený.	Vyměňte klínový řemen.
Motor se zahřívá.	1. Zkrat motoru. 2. Přetížení motoru. 3. Hoblovací nůž je tupý.	1. Vytáhněte zástrčku z elektrické sítě a nechejte stroj zkontrolovat kvalifikovaným elektrikářem. 2. Nechejte motor zchladit. 3. Hoblovací nůž naostřete nebo vyměňte.
Motor se zastavuje, obrobek se při hoblování pálí.	1. Hoblovací nůž je tupý. 2. Obrobek je ohnutý.	1. Hoblovací nůž naostřete nebo vyměňte. 2. Obrobek vyměňte.
Ruční kola lze pouze obtížně otáčet.	1. Nečistoty a třísky se shromáždily ve stroji nebo blokují ruční kolo.	1. Očistěte stroj a namžte ložiska.

11 Likvidace odpadu

Zlikvidujte prosím svůj stroj ekologicky, aby se odpad nedostal do životního prostředí, ale byl odborně zlikvidován.

11.1 Vyjmutí z provozu

Vyřazený stroj se musí ihned ustavit odborně mimo provoz, aby se vyhnulo pozdějším možným zneužitím a škodám na životním prostředí či osobách.

Krok 1: Odstraňte všechny látky, které ohrožují životní prostředí, ze stroje.

Krok 2: Demontujte případně stroj do ovladatelných a zužitkovatelných částí.

Krok 3: Zpracujte provozní látky a části stroje.

11.2 Likvidace elektrických strojů

Elektrické stroje obsahují množství recyklovatelných, ale i nebezpečných dílů.

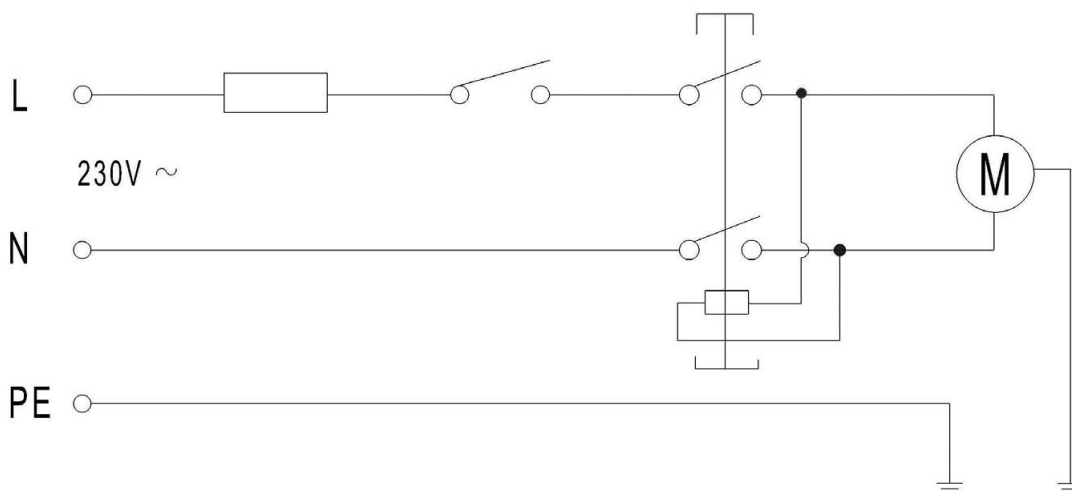
Zlikvidujte tyto části odděleně a odborně. V případě pochybností se obraťte prosím na komunální správu likvidace odpadů.

Pro likvidaci odpadu se případně poradte s odborným podnikem pro zpracování odpadu.

11.3 Likvidace maziv

Pokyny pro likvidaci udává výrobce daného maziva či chladicí kapaliny. obraťte se proto na konkrétní údaje výrobku.

12 Schéma zapojení



Obr. 18: Schéma zapojení

13 Náhradní díly



POZOR!

Nebezpečí poranění při použití nesprávných náhradních dílů!

Při použití nesprávných nebo vadných náhradních dílů může vzniknout nebezpečí pro obsluhu stroje, stejně jako může dojít k poškození stroje.

- Je povoleno používat pouze originální náhradní díly.
- Při nejasnostech se obraťte na svého prodejce.



Tipy a doporučení

Při použití nesprávných nebo vadných náhradních dílů zaniká záruka výrobce za případné škody.

13.1 Objednání náhradních dílů

Náhradní díly lze objednat prostřednictvím Vašeho prodejce. Kontaktní údaje najdete v kapitole 1.2 Zákaznický servis.

Při objednávce je třeba poskytnout následující údaje:

- Typ stroje
- Objednací číslo
- Číslo pozice náhradního dílu
- Rok výroby
- Množství

Náhradní díly nelze bez výše uvedených údajů objednat.

Všechny tyto údaje jsou uvedeny na typovém štítku.

Příklad

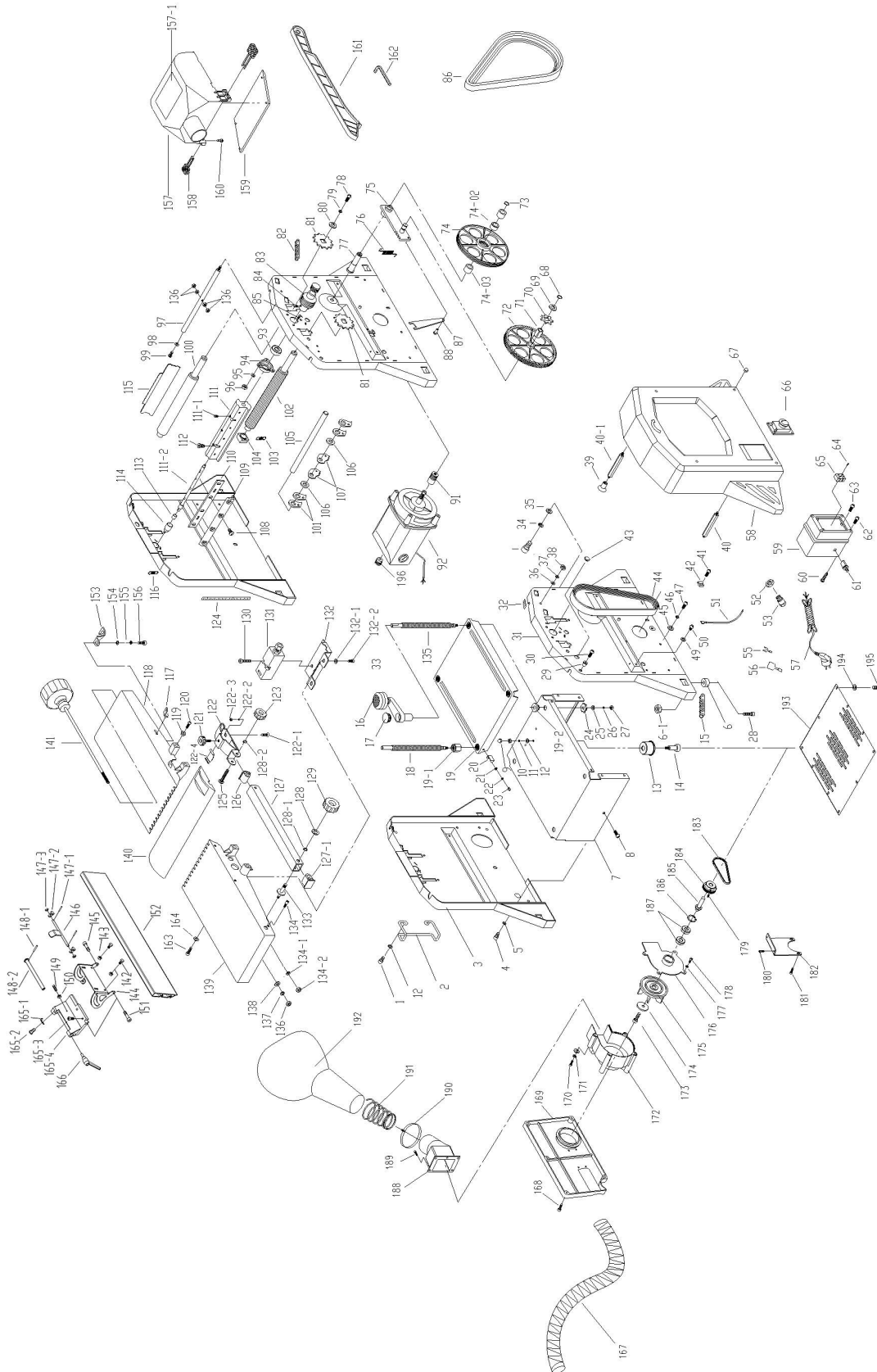
Je třeba objednat hnací řemen pro ADH 250 Hnací řemen je na rozpadovém schématu 1 pod číslem 167.

- Typ stroje: **Hoblovka s protahem ADH 250**
- Objednací číslo: **5905250**
- Číslo rozpadového schématu: **1**
- Číslo pozice náhradního dílu: **167**

Objednací číslo náhradního dílu tedy je: **0-5905250-1-167**

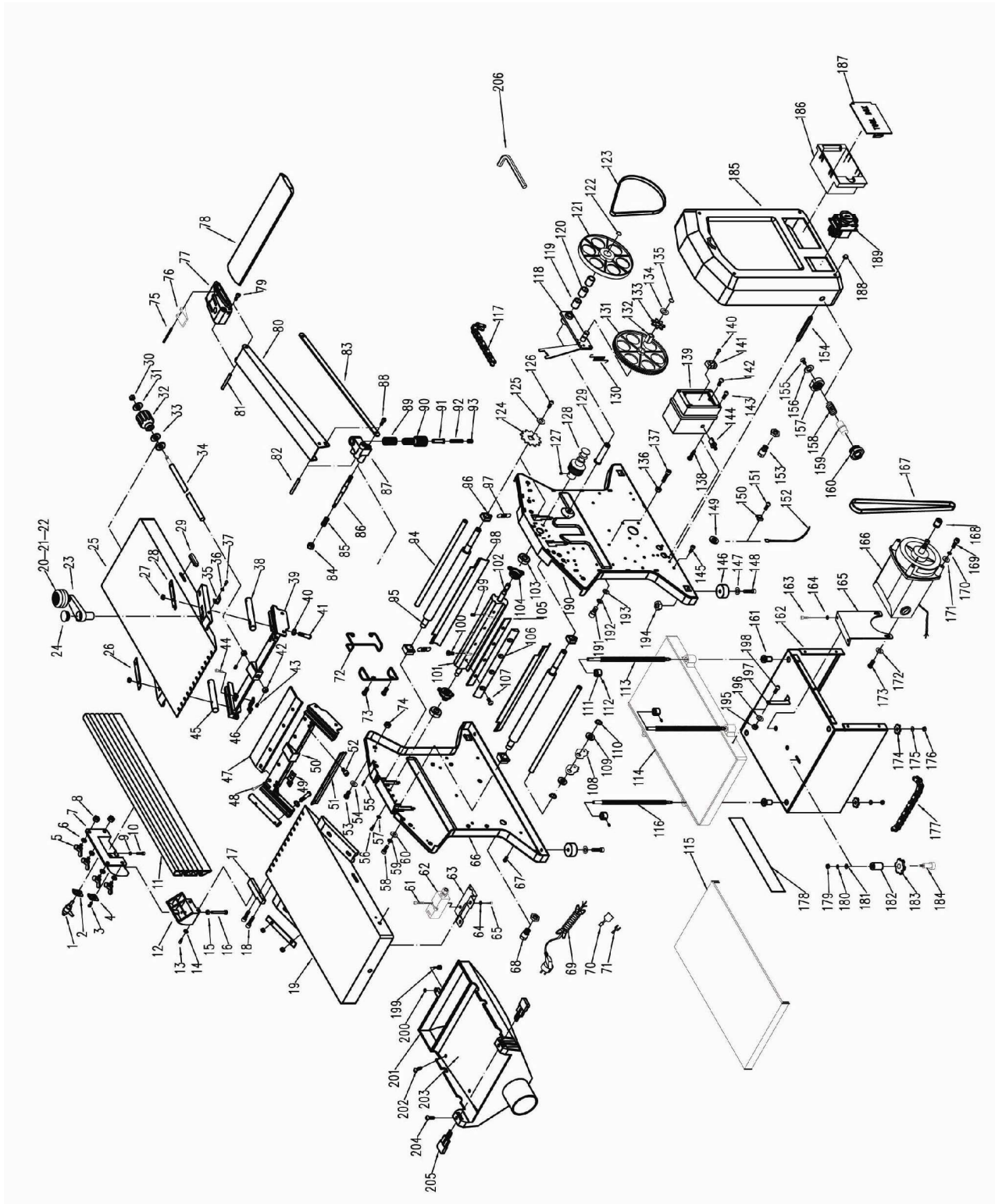
13.2 Rozpadové schéma 1: ADH 200

Následující rozpadová schémata Vám pomohou při identifikaci potřebného náhradního dílu.



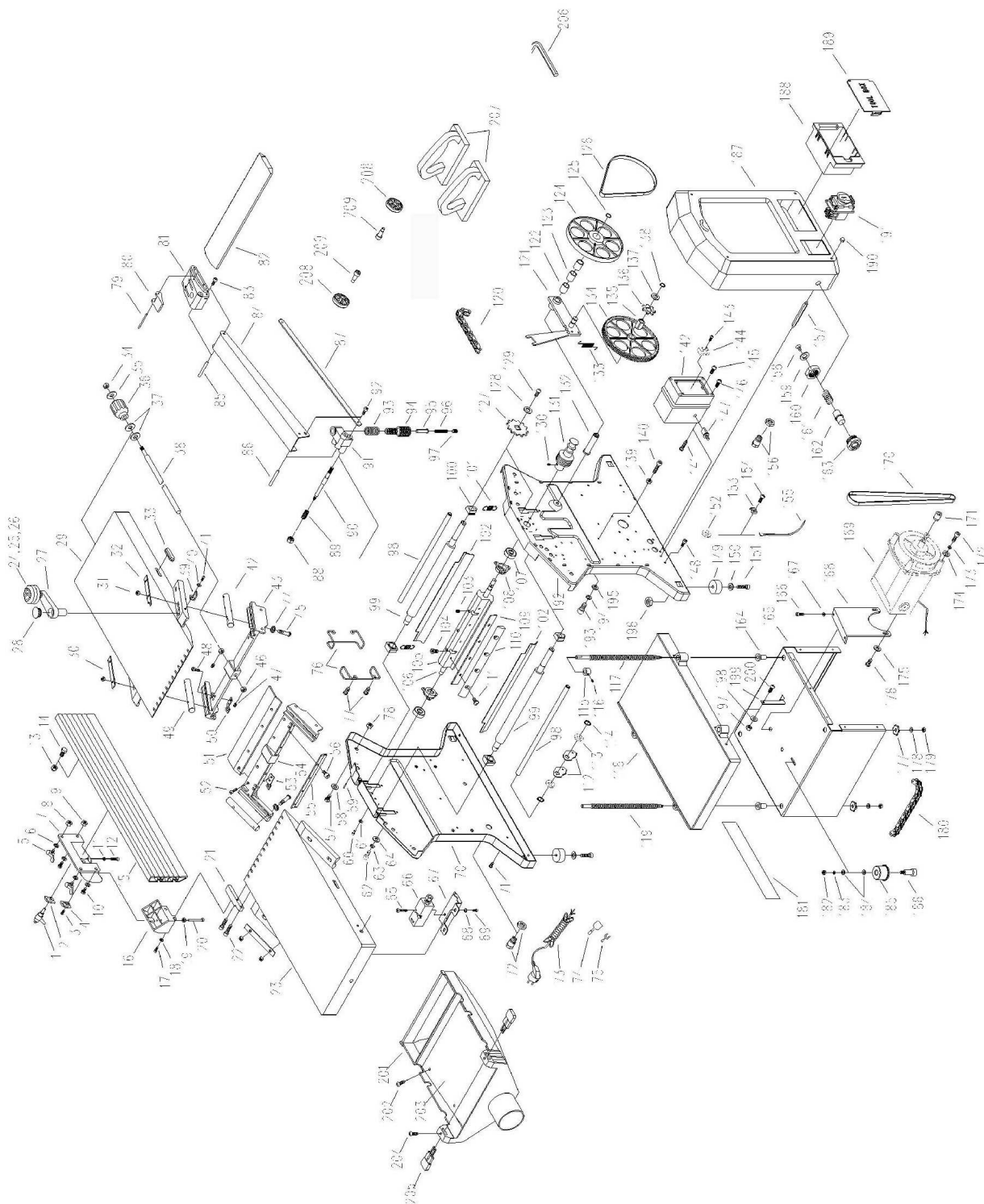
Obr. 19: Rozpadové schéma 1: Hoblovka s protahem ADH 200

13.3 Rozpadové schéma 2: ADH 250



Obr. 20: Rozpadové schéma 2: Hoblovka s protahem ADH 250

13.4 Rozpadové schéma 3: ADH 305



Obr. 21: Rozpadové schéma 3: Hoblovka s protahem ADH 305

ES - Prohlášení o shodě

Dle strojní směrnice 2006/42/ES Příloha II 1.A

Výrobce: Stürmer Maschinen GmbH
Dr.-Robert-Pfleger-Str. 26
D-96103 Hallstadt

tímto prohlašuje, že níže uvedený výrobek

Skupina výrobků: Holzstar® Dřevoobráběcí stroje

Typ stroje: Hoblovka s protahem

Označení stroje: ADH 200
ADH 250
ADH 305

Objednací číslo: 5905200
5905250
5905305

Sériové číslo: _____

Rok výroby: 20____

odpovídá všem příslušným ustanovením výše uvedené směrnice, stejně jako dalším (níže uvedeným) směrnícím a normám v době vystavení tohoto prohlášení.

Příslušné EU směrnice: 2006/95/ES Směrnice o nízkém napětí
2004/108/ES Směrnice o elektromagnetické snášenlivosti
2011/65/EU Směrnice RoHS

Byly použity následující harmonizované normy:

DIN EN ISO 12100-1:2010 Bezpečnost strojních zařízení - Základní pojmy, všeobecné zásady pro konstrukci - Posouzení rizika a snižování rizika (ISO 12100:2010)

DIN EN 861 Bezpečnost dřevozpracujících strojů - Hoblovky s protahem

DIN EN 60204-1:2007-06 Bezpečnost strojních zařízení - Elektrické vybavení strojů, Část 1: Obecné požadavky

Odpovědná osoba: Technické oddělení, Dr.-Robert-Pfleger-Str. 26, D-96103 Hallstadt

Hallstadt, 27.11.2013



Kilian Stürmer
Obchodní ředitel



Obráběcí a tvářecí stroje, kompresory, pneumatické nářadí...

